

De Drie Goddelijke Deugden

Ravels Weelde Poppel

Tijdschrift van Heemkunde- en Erfgoedvereniging Nicolaus Poppelius vzw

Jaargang 26, nr. 102 – December2021

Inhoud

Voorwoord.....	1
Van onder de klei - van ijskelder tot koelkast	2
Lief en leed.....	16
Errata bij het boek Ravels een Kempisch dorp in woord en beeld.....	16
December 1975-Vrolijke kerststal in Poppel	17
Fietstocht.....	23
Herfstwandeling	24
Project "Rover"	26
De Weldse Bok.....	28

Lidmaatschap

Voor 20 euro bent u lid van onze Heemkunde- en Erfgoedvereniging. Erelid kunt u zijn voor een jaarbijdrage vanaf 30 euro. (Onze vereniging kent enkel het systeem van gezinslidmaatschap.)

U ontvangt 4 x per jaar een nummer van tijdschrift "De Drie Goddelijke Deugden".

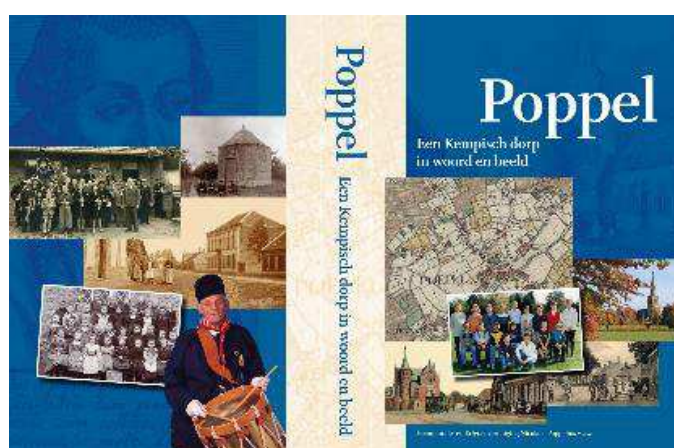
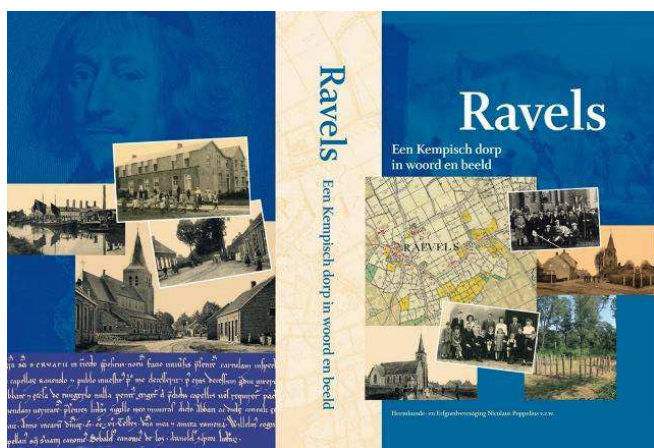
Tevens kan er aan de meeste activiteiten van onze vereniging gratis worden deelgenomen.

Opzegging van het lidmaatschap kan jaarlijks kenbaar gemaakt worden voor 1 december.

Voorradije publicaties

De magistrale kijk- en leesboeken (ruim 1000 foto's en 500 pag.)

Poppel en de nieuwe uitgave **Ravels** €40,- voor leden en €45,- voor niet-leden



Afbeeldingen voorblad: Kersttafereel in art-nouveaustijl van Jozef Speybrouck. Als schoolplaat gedrukt in de Brugse Sint Andriesabdij (1923-1934) (Collectie Volkskunde museum)

Afbeelding achterblad: "De Weldse bok" aan de Gemeentelaan, tussen het gemeentehuis en het Molenslop.

Voorwoord

Laatst las ik in de Standaard der Letteren van 6 november 2021 het volgende citaat van Stefan Hertmans over dit tijdperk van aardverschuivingen.

‘Het ontaarden van het vrijheidsdiscours in een egocentrische kreet is ontstellend. Het is tragisch hoe het vrijheidsideaal heeft geleid tot een weigering van verantwoordelijkheid. De vrijheid om niet samen te werken, om niet gevaccineerd te worden, om democratische spelregels aan de laars te lappen. De samenleving wordt niet langer als de zorg voor de ander, maar als een jungle waarin iedereen zijn zin mag doen’.

Graag zou ik met deze uitspraak een en ander willen duiden. We weten allen dat het kompas van onze samenleving ontwricht is. Tot voor enkele jaren was het politiek landschap verdeeld in conservatieve, progressieve en liberale partijen. Zij bepaalden al dan niet samen de richting waar het schip van onze maatschappij naar toe zou varen. We herinneren ons allen nog wijlen Jean-Luc Dehaene met zijn loodgietersuitspraken die toen nog alle lekken dichtten.

Tegenwoordig is er geen duidelijke ideologie meer die de mensen aanstuurt. Er zijn enkel nog botsende en verwarrende belangen zonder enige duidelijkheid. De hoeveelheid thema's die ter sprake komen, getuigen dat onze maatschappij aan zware spanningen onderhevig is en geeft een versplinterd wereldbeeld zonder een moreel houvast.

Zijn er dan stammenoorlogen op til? Een groot verlangen naar vrijheid van zeer uiteenlopende groepen kwam aan de oppervlakte drijven in mei 1968 te Parijs met de studentenrevoluties en uitte zich op het Woodstock-festival in 1969. Verschillende groepen bekwamen vrijheden waarvan zij vonden dat deze alleen voor hen waren. Tegenwoordig zien we dat deze vrijheidsverwerving gebruikt wordt om sommige sociaal noodzakelijke plannen te weigeren. De vrijheid wordt misbruikt om niet gevaccineerd te worden, om democratische spelregels aan de laars te lappen, solidair te zijn en dus om zijn egoïstische zelf te zijn. Vrijheid mag niet gebaseerd zijn op uzelf maar op respect voor de ander.

Het is ontstellend om te zien hoe dit vrijheidsideaal heeft geleid tot het volstrekt weigeren van verantwoordelijkheid. Deze mensen beseffen niet hoe ze de weldaden (culturele sector, geneeskunde) van de maatschappij onder druk zetten of overbelasten. Ze verbranden de grond onder hun eigen voeten en beschouwen samenleven niet langer als zorgen voor de andere, maar als een jungle waarin ieder zijn zin mag doen.

Actueel hebben we de migratie-, corona- en klimaatproblematiek die illustreren wat hierboven beschreven is. Sommigen benaderen de crisissen met hun eigen grote gelijk en wensen niet solidair te zijn. Deze problemen zijn niet plaatselijk maar heersen in alle landen op deze planeet. Er is dus geen ontkomen aan! Mogelijk zitten we zelfs op de ruïnes van het kapitalisme zonder het te beseffen. Zeker is dat we radicaal naar andere tijden opstomen met hopelijk een goed functionerend kompas.

Stefan Hertmans besluit als volgt: ***‘Mensen sluiten zich op in hun seksuele geaardheid, hun culturele afkomst, hun huidskleur, omdat ze die inzetten in een strijd om hun rechten. Dat is uiteraard de kern van een strijd om rechtvaardigheid. Maar zo wordt het verschil weer het criterium waarmee we -elkaar benaderen-niet langer- de idee van gelijkheid, die nu als achterhaald of zelfs vals wordt beschouwd.’***

Laat ons hopen dat wij allen deze boodschap begrijpen en toepassen in ons leven zodat we misschien in 2022 meer en oprecht met elkaar begaan zijn EN eindelijk de koe bij de hoorns vatten om de grote wereldcrisissen op te lossen.

Meewerken aan deze betere en duurzame samenleving is een prachtige kerst- en nieuwjaarswens voor alle mensen op de planeet Aarde.

Beste lezer, ik wens U namens het bestuur dat u mag genieten van een goede gezondheid en voorspoed in 2022!

Luc Andries, voorzitter

Van onder de klei - van ijskelder tot koelkast

Jan Aerts

De aanleiding voor dit artikel is te zoeken in het feit dat we bij de Steenfabriek van Het Noorden naast een steenbakkerij ook een ijsfabriek terug vinden. En dan rest de vraag waarom de combinatie met een ijsfabriek?

Inleiding

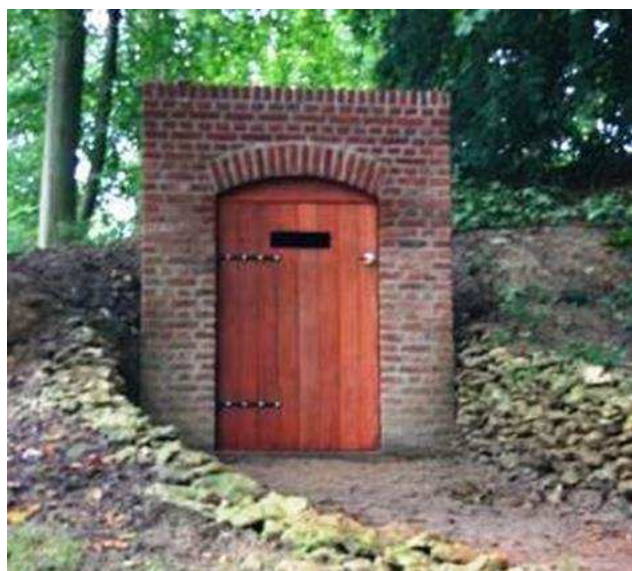
Een koelkast en een diepvriezer behoren thans tot de elementaire huisraad van ieder huisgezin. In tal van ruimten zorgt de airconditioning voor de nodige afkoeling als het te warm wordt. Wie nu enkele ijsblokjes nodig heeft zet wat water in de diepvriezer en een fles wijn wordt in de ijskast koel bewaard. Groenten worden ingevroren of in bevroren toestand kant-en-klaar aan huis afgeleverd. Het lijkt allemaal wel heel gewoon maar het is ooit wel helemaal anders geweest en die tijd ligt nog niet zo heel ver achter ons. De steriliseerketel met de bijzondere inmaakbokalen behoort omzeggens tot het verleden. Het inzouten, pekelen en drogen zijn ook al niet meer van deze tijd. Bij het slachten van een varken hing men vroeger de hespen voor het drogen aan het plafond. Maar de laatste sporen aan de plafonds werden al geruime tijd zorgvuldig verwijderd.

Ijskelders

Ijskelders zijn bouwsels met één specifieke functie: het bewaren van ijs. Daardoor komen er in de structuur en het uitzicht vaak vaste elementen terug, zoals de oriëntatie op het zonloze noorden, het afschermen tegen zonlicht, het streven naar een goede isolatie... Toch zijn er ook verschillen onder meer naargelang de streek en de lokale situatie. De vormen die ijskelders aannamen, evolueerden ook, samen met de inzichten over bijvoorbeeld het bewaren van ijs.

Er was een tijd waarin mensen zonder koelkasten en diepvriezers leefden. Zij wisten even goed dat warmte en het bewaren van voedsel niet samengaan. Ze dronken in de zomer net zo graag koele drankjes en hielden van roomijs, als ze zich dat konden permitteren. Zwellingen of ontstekingen verzorgden ze ook met ijs. We hebben het niet alleen over het verre verleden, maar ook over een tijd tot in de twintigste eeuw.

Maar hoe kwam je aan ijs? En vooral: hoe bewaarde je het tot je het nodig had? Een zeer efficiënte oplossing zijn ijskelders. Deze vaak verborgen erfgoedrelicten getuigen van een vrij ongekend fenomeen. Ze komen op veel plaatsen in de wereld voor. Mensen gebruikten ijskelders vooral om er natuurlijk ijs in te bewaren tot in de zomer. Dus niet voor de bewaring van levensmiddelen zoals men weleens denkt. Dat was soms een later, bijkomend gebruik.



In de winter, bij vriesweer, werd het ijs met bijlen en houten kloppers kapot geslagen en met haken losgewrikt en daarna met schepnetten op de oevers getrokken. Vanaf het einde van de negentiende eeuw werd het ijs ook met een eenmanszaag, in draagbare blokken gezaagd. Dit was zwaar handwerk en de hovenier en zijn helpers moesten flink doorwerken tijdens de vorstperiode, want eenmaal de dooi ingetreden, was het ijs niet meer 'droog'.

De ijsblokken werden in manden gedaan en op de schouders naar de kelder gebracht en ook dat was zware arbeid. Om de put te vullen waren er twee methoden. De eerste bestond erin het ijs in de put op te stapelen met ertussen een laag stro of mos. Maar daarvoor moest men langs een ladder in de kelder afdalen. De andere methode hield in dat men het ijs zomaar in de diepte gooide. De eerste werkwijze had het voordeel dat men in de zomer zonder al te veel moeite het ijs uit de kelder

kon halen. De tweede methode had dan weer een ander voordeel namelijk dat men in de winter veel vlugger kon werken en in een minimum van tijd de kelder kon afsluiten tegen de buitenlucht. In het algemeen werd de eerste methode minder toegepast dan de tweede omdat het ophalen in de zomer gerust wat meer tijd in beslag mocht nemen.

Lang niet iedereen beschikte over zo'n ijskelder. Ze bevonden zich vooral op kasteeldomeinen. Maar ook in steden vond je exemplaren, zowel in eigendom van de stad als van privépersonen. Hun bouw is meestal vanaf het einde van de achttiende eeuw en vooral in de negentiende eeuw te situeren.

Er zijn zo'n 500 ijskelders in België bewaard waarvan ruim de helft daarvan in Brussel en Vlaanderen. Ijs vind je intussen niet meer in de ijskelders. Maar voor vleermuizen zijn deze grotachtige constructies een ideaal winterverblijf. Door deze herbestemming kan dit klein patrimonium met zijn 'verhalen' toch bewaard blijven voor de toekomst. De restauratie van de ijskelder is dus zowel vanuit cultuurhistorisch als natuurbehoudsstandpunt een must.

De primitieve mens heeft moeten ondervinden dat het niet volstond geproduceerd voedsel op te slaan en dat bederf vrij vlug optrad maar merkte meteen ook op dat het verrottingsproces versneld werd al naargelang de temperatuur steeg. In koudere regionen bleef het voedsel langer bewaard dan in warmere streken. Sneeuw en ijs waren dus de best aangewezen middelen om voedsel langer te conserveren en dat hadden de Chinezen al heel vlug begrepen.

Biografie van de ijskelder

Mesopotamië

De oudste getuige van het bewaren van sneeuw en ijs komt uit Mesopotamië, nu Irak. Daar werd een met hout afgedekte put teruggevonden die letterlijk als 'ijskast' was aangelegd, kort na 2000 vóór Christus. Elders in het Midden-Oosten en uit dezelfde periode kennen we echte ijskelders, uit baksteen en sommigen al met een 'kanaal' om het smeltwater te laten wegstromen. Die kenmerken zullen we later nog tegenkomen. China en Japan waren ruim 1000 jaar vóór Christus ook bekend met ijs bewaren. Ceremonies gingen in China gepaard met het halen van ijs uit de bergen en het opslaan ervan in kelders. In het keizerlijk paleis verspreidde men zelfs bij grote hitte de frisse lucht van gekoelde ruimtes in de bovenliggende vertrekken. En in Japan duwden mensen nog in de jaren 1940 sneeuw van hellingen en stopten die in een put. De kuilen dekten ze af met riet. Als het warm werd, gingen ze open en vervoerde men de ijsklompen naar de stad.

In al deze gevallen kwamen het ijs en de sneeuw uit de natuur: vijvers, rivieren, berghellingen enzoverder. In Iran lijkt dan de uitvinder te zijn om ijs het maken 'op artisanale wijze': de blokken kwamen uit speciaal aangelegde vriesbassins. Zo kon men ijs maken op eender welke plek en het transportprobleem omzeilen.

Europese ijstijden

Via de Grieken brachten de Romeinen de traditie van ijskelders tot bij ons. Ook zij bewaarden sneeuw en ijs, op grote schaal. De technieken voor de bouw van deze bewaarplaatsen haalden ze uit het Oosten en verspreidden ze tot in het Westen van het Romeinse Rijk, onze streken dus. Men groef een cirkelvormige put, vulde die met sneeuw/ijs en bedekte het geheel met isolerend stro. Ijs ophalen, transporteren en bewaren bleef een moeilijke en dure onderneming. Ijs was dan ook een luxeproduct voor welgestelde mensen.

Hoe het in de middeleeuwen met ijskelders zat, is nog niet direct geweten. En zo belanden we meteen in de renaissance. In de vijftiende eeuw (her)ontdekten de Arabieren sneeuw en ijs als bron van afkoeling, en via hen de Spanjaarden en ook de Italianen. Kwam het doordat men opnieuw kennismakte met de Grieks-Romeinse bronnen? Of had het te maken met de nieuwe voorliefde voor gekoelde dranken, niet toevallig eerst in warme landen en later in het Noorden?

De moderne ijskelder



In de zestiende en zeventiende eeuw begint dan het verhaal van ‘onze’ ijskelders, dat tot in de twintigste eeuw duurt. Misschien introduceerden Italiaanse kunstenaars, ambachtslui en architecten de al meer gesofistikeerde ijskelder in West-Europa, bijvoorbeeld toen de liefhebster van gelati en sorbets Catharina de Medici (1519-1589) nog vóór 1550 uit Firenze als koningin naar Frankrijk kwam en ijsjes aan het Franse hof een rage werden.

Later bracht Henriëtte Maria (1609-1669) de nieuwe mode mee uit Frankrijk naar Engeland. Daar werden ijskelders in de landschapsparken met hun bizarre bouwwerkjes een prestigekwestie.

Vanaf eind zeventiende, begin achttiende eeuw maakten de ijsroomfabrikanten naam en furore in Parijs. Van toen af was er veel vraag naar ijsbereidingen vooral vanuit de hogere kringen. Op alle grote diners en in de opkomende cafés van het 18de-eeuwse Parijs werd ijs geserveerd.

Catharina de Medici (bron: wikipedia.nl)

Ijsconsumptie in de 19de eeuw te Parijs. (bron: Léon Moussinac ‘Le Bon Genre’) en het huidige café Procopé



In het Parijse café Procopé, dat in 1686 door Francesco Procopio dei Coltelli werd opgericht en dat trouwens nu nog altijd bestaat, stonden aan de vooravond van de Franse Revolutie al een tachtigtal verschillende soorten ijsroom en sorbets op het menu. Langzamerhand breidde het ijsverbruik zich uit naar de hoven van de Europese koningen en zo verder naar de verblijven van rijke en machtige lieden.

Ijskelders waren vooral een fenomeen uit het dagelijkse leven van de hogere standen. Geschreven bronnen uit onze streken ouder dan de 19de eeuw bevatten er weinig informatie over. Een zeldzame keer is er sprake van in een document uit een familiearchief of in een kadaster. Toch dateren de oudste historische bronnen over ijskelders in België van begin 17de eeuw, maar dan in een stedelijke context. De Vlaamse primeur is voor Leuven, met in de stadsrekeningen van 1673-1674 de rubriek ‘Oncosten int maeken vanden ijsput in St-Joris hoff’. De oudste bron over de ver- en aankoop van ijs komt dan weer uit de stedelijke ‘ijsput’ van Brugge, waar de stad in 1828 een kleine ijskelder met een capaciteit van 45 m³ verpachte aan particulieren: een bakker, een beenhouwer,...

Zeker in de negentiende eeuw was de distributie van het ijs een belangrijke handel vanuit noordelijke, ijsrijke landen (zoals Noorwegen) naar grote bewaarcentra in onze streken, zoals naar de oude ijskelders van Brussel (Sint-Gillis). Vandaar werd het ingevoerde ijs verspreid naar kleinere stedelijke ijskelders. Deze vorm van distributie beleefde rond 1850 een hoogtepunt.

In de 20ste eeuw zien we nieuwe ijsfabricatiemethodes opduiken.

Vanaf de periode na de Eerste Wereldoorlog, en zeker na de Tweede Wereldoorlog raakten ijskelders in onbruik als opslagruimtes voor ijs. Ijs werd dan al een hele rijd kunstmatig geproduceerd in ijsfabrieken (vanaf de jaren 1860). Sommige families kochten nog een tijdlang ijs in en bewaarden het vervolgens nog altijd in hun ijskelders. Maar aangezien ijs nu permanent te koop was, verminderde dat gebruik geleidelijk. Later kwamen er overal koelkasten en diepvriezers. Zij maakten koudweg een definitief einde aan de enige functie van de ijskelder. Veel ijskelders stonden sindsdien leeg of dienden hoogstens nog als opslagruimte, speelplaats of afvalput. In veel gevallen werden ze vergeten. Vele ijskelders werden gesloopt of veranderden met de jaren in een ruïne waar de natuur het van de mens overnam.

Hoe herken je een ijskelder?



Put met koepel

De meeste Vlaamse ijskelders zijn in essentie een (half) ondergrondse constructie die met een kunstmatige heuvel of overwelling is bedekt. Een gang leidt naar de eigenlijke kuip. Dat type komt uit Spanje en Italië en komt het meest frequent voor in het gematigde klimaat van West-Europa. Veel mensen schatten Vlaamse ijskelders ouder in dan ze in werkelijkheid zijn. De meest bewaarde exemplaren zijn immers uit de 19de eeuw.

De ruimte waarin het ijs wordt opgeslagen, bevindt zich grotendeels onder het maaiveld. Ze heeft vaak de vorm van een omgekeerde kegelvormige put, is gemetst in baksteen en dikwijls met lokale natuursteen afgewerkt. Ze wordt bekroond met een koepel, heel soms een dubbele

koepel. Sinds de oudheid is dat een klassieke constructie om een cirkelvormige ruimte af te sluiten. Het gewelf is doorgaans één steen dik, al komen ook dubbele wanden voor, die zorgen voor extra (lucht)isolatie. Een afvoerkanaal voert het smeltwater af, en omdat voor kwaliteitsvol ijs droge lucht belangrijk is, voeren ventilatiegaten de vochtige lucht af. De capaciteit van ijskelders schommelt sterk: tussen 15 en 100 m³. De diameter van de opslagruimte bedraagt 2,5 tot 7 meter diameter, en de diepte/hogte gaat van 5 tot maar liefst 12 meter.

In de isolerende laag aarde bovenop het bouwsel worden wel eens bomen geplant die voor schaduw zorgden en zo vermijden dat er warm zonlicht op de koepel valt.

Sluizen



De gang naar de kuip is twee tot tien meter lang en heeft ook een gemetseld tongewelf. Hij is meestal recht en voorzien van een 'sluissysteem' met twee of meer sasdeuren: een buitendeur, een deur bij de toegang tot de 'kuip' en vaak nog één of zelfs meer extra deuren in de gang. Die deuren bleven nergens bewaard, wel de sporen ervan: resten van hang- en sluitwerk, sponningen, blauwe hardsteen.

Richtlijnen en varianten

Voor de bouw van ijskelders – en ook voor hun toegang – waren er richtlijnen, maar hier werd creatief mee omgegaan. Er zijn

regionaal bepaalde gelijkenissen in de types, maar er zijn ook verschillen per streek en als gevolg van de financiële draagkracht van de bouwheer. Traktaten en handleidingen over 'de ideale ijskelder' moeten dan ook met een korrel zout worden genomen.

Er zijn dus varianten: ijskelders met een spiraalvormige of kromme gang, met een dalende of stijgende gang,... Ijskelders met een tongewelf tot op de bodem of met een eivormig troggewelf als dakconstructie. Ijskelders met rondbogige nissen in de wanden om er gereedschap in te plaatsen. Ijskelders met fantasierijke vormen...

Wat zegt de regelgeving?

Is de ijskelder wettelijk beschermd of is de omgeving beschermd als landschap of dorpsgezicht? Dan zijn er uiteraard wettelijke verplichtingen en rechten die het behoud van dit erfgoed garanderen.

Een ijskelder kan ook opgenomen zijn in de Vastgestelde Inventaris van het Onroerend Erfgoed in Vlaanderen. Hij is dan niet wettelijk beschermd, maar er zijn wel enkele rechtsgevolgen.

Het is ook mogelijk dat een ijskelder en zijn ruime omgeving een archeologische waarde hebben.

Kasteeldomeinen hebben vaak een bouw- en bewoningsgeschiedenis die tot de late middeleeuwen of zelfs verder teruggaat. In de ondergrond van het domein kunnen hiervan nog archeologische sporen en resten bewaard gebleven zijn. Archeologisch erfgoed is extra kwetsbaar bij bodemingrepen, zoals groenaanplanting of bouwwerkzaamheden. Ook bij het leeghalen van ijskelders kan archeologisch materiaal vrijkomen. Afhankelijk van de situatie moeten bepaalde procedures gevolgd worden. Stoot je op archeologische sporen of vondsten in of bij een ijskelder, dan is er een meldingsplicht bij het agentschap Onroerend Erfgoed.

Het ijs in de meeste ijskelders kwam van vlakbij, namelijk uit lokale vijvers, grachten, beken, riviertjes,... Je kon het ijs dankzij een goede isolatie en bijvoorbeeld een bijkomende laag stro tot twee jaar lang bewaren, maar doorgaans vond de ijsoogst elke winter opnieuw plaats. Dat was op kasteeldomeinen het werk van de hovenier en zijn ploeg. Veel werk was er niet voor de hovenier in de winter en blijkbaar was de sfeer vaak uitbundig bij het ijs 'oogsten'. In de zomer moest diezelfde hovenier zorgen voor een vlotte afvoer van het smeltwater en een droog klimaat in de ijskelder. Dat kon dankzij het afvoerkanaal en door de ventilatieopeningen open te zetten. Het was ook de hovenier die op de kasteeldomeinen het ijs uit de ijskelder haalde en het in manden of met een kruiwagen naar het kasteel of landhuis bracht. In de keuken kon men het ijs nog even bewaren in houten koelvaten. Het werd gebruikt om in warme periodes eetwaren fris te houden, voor de bereiding van ijscrème en om dranken en gerechten te koelen. Dokters schreven het gebruik van ijs voor tegen bepaalde kwalen, zoals ontstekingen en zwellingen. Het was een van de sociale taken van de adel en begoede burgerij ijs af te staan als daar voor medicinale doeleinden nood aan was.

In onze streken zijn er alvast niet veel ijskelders (terug) te vinden.



Ijskelder bij het kasteel van Oostmalle

In het park van het kasteel de Renaissance te Malle bevindt er zich een ijskelder met hierop een paviljoentje. Vandaag is het een ideale verblijfplaats voor verschillende soorten vleermuizen.

Het park van kasteel Le Paige te Herentals ondergaat momenteel een grondige opknappbeurt. Dit gebouw, met prachtige bouwstijl, heeft een prachtige cultuurhistoriek en is de voorloper van de moderne ijskast. 's Winters werd in de kuil in het gebouw ijs gestockeerd zodat er in de zomer steeds een koele ruimte voorhanden was.

In Hoogstraten, deelgemeente Meerle, maakt een unieke ijskelder deel uit van De Vondelstede, een oude hoeve uit de negentiende eeuw. Het gaat om een kleine ondergrondse ruimte, los van de woning, waarin vroeger het vlees bewaard werd. De Vondelstede werd in 1853 gebouwd door de lokale grootgrondbezitter Edouard Jacquemyns. Deze bewaarde ijskelder heeft een bakstenen koepelgewelf met gedicht verluchtingsgat; inkomgebouwtje met bekronend fronton en spaarveld waarin getoogde houten deur.

Verder maken wetenschappelijke tijdschriften van het einde van de negentiende eeuw melding van de ontdekking te Hoogstraten van een zeldzame "Scandinavische zwerfrots" uit het ijstijdperk, gevonden in de Wortelse heide, ten noorden van de Kolonie. Na 1891 wordt er over dit rotsblok op het terrein geen spoor meer gevonden, noch in de vakliteratuur een woord gerept. De dichte concentratie van archeologische sites uit de prehistorie op de rand en in de onmiddellijke omgeving van de voormalige Rijksweldadigheidskolonie doet veronderstellen dat ook binnen het domein van de kolonie archeologische zones aanwezig zijn die nog niet gelokaliseerd werden wegens gebrek aan veldprospecties. Op het drie-gemeenten-punt van Wortel, Merksplas en (een enclave van) Baarle-Hertog, in het gehucht Staakheuvel, bevindt zich de "witte kei", expliciet vermeld door Vander Maelen (circa 1854): een grenspaal nauwelijks 20 centimeter boven de grond uitstekend, die in verband gebracht wordt met de afbakening van de grenzen van het allodium Merksplas midden dertiende eeuw door de Schout van Antwerpen. Een gedenksteen (uit 1971) in de nabijheid van de woning Bosuil nummer 10, met de vermelding "Hier stond de ijskelder tot 1915" is de enige herinnering aan de aldaar gelegen ijskelder van het voormalige kasteel van Hoogstraten, eveneens aangeduid door Vander Maelen.



In Westerlo beschikt het kasteel van de familie de Merode nog over een ijskelder. Ook het kasteelpark Hof Ter Borgh te Hulshout herbergt nog een ijskelder tussen de graspartijen en de waardevolle bossen. In het provinciaal domein Rivierenhof te Deurne ligt er naast het kasteel een ijskelder. Vóór de Industriële Revolutie was de mens genoodzaakt 's winters natuurijs te verzamelen om dit in ijskelders te bewaren. Het ijs diende vervolgens in de zomer als koelingsmiddel voor vlees, vis, wijn en zuivel. Een ijskast avant-la-lettre als het ware! Er bestonden verschillende bouwplannen voor ijskelders.

OPENBARE VERKOOPING VAN
eene beste en welgekalandeerde
BIERBROUWERIJ

IJSFABRIEK
schoone Meesterswoning
met opene plaats en hof
in de Herenthalsstraat te Turnhout



De notarissen VAN GE-NECHTEN en DIERCKX, beiden te Turnhout verblijvende, hiertoe in recht be- noemd, zullen ten overstaan van den heer Vrederechter van het kanton Turnhout, namens mad. wed. Ludovicus Van Alsenoy-Van Puyvelde en kinderen te Turnhout, publiek verkoopen :

Eene schoone, best, welgekalandeerde en welingerichte bierbrouwerij met geheel haren inhoud, brouwketels, verkoelbakken, verdere gereedschappen en brouwstelsels, welingerichte mouterij, moutmolen, mou oven enz. en nieuw ingericht ijsfabriek met stoomketel, stoommachien, ijsmachien, volledige inrichting van buizen en ijskamers en schoone en groote meesterswoning van twee verdieping, met inrijpoort, hebbende verscheidene boven en benederplaatsen. keuken, waschhuys, put en regenpompen, groote opene plaats en hof, ge- staan en gelegen in het schoonste der Herenthalsstraat te Turnhout, en aldaar kada- straal bekend wijk T, nummers 189c, 190b en 191b, groot samen 14 aren 47 centiares palende noord den heer Verwaest-Roest en de familie Haecx, oost de Herenthalsstraat, Zuid den heer Alfons Versteyleu-Dufour en west den heer Merten-Nuyens.

Het terrein is geschikt voor alle nijverheid.

ZITDAGEN :
De provisoire verkooping is bepaald op MAANDAG 2 DECEMBER 1907 en de finale verkooping op MAANDAG 16 DECEMBER 1907, telkens om 2 uren namiddag op de Bo- venzaal van het stadhuis te Turnhout.

Voor plans en inlichtingen zich te bevragen bij de verkoophoudende notarissen. 1155

Uiteraard moest iedere kelder voldoen aan de juiste klimatologische omstandigheden om zo lang mogelijk de koude lucht vast te houden. Daarom liggen ijskelders steevast onder een aarden heuvel. Zo kon het ijs tot ver in de zomer worden bewaard. In de eenentwintigste eeuw zijn deze ijskelders uiteraard niet meer in gebruik. Voor vleermuizen daarentegen zijn ze van groot belang als winterverblijf. De koude omstandigheden komen perfect overeen met de eisen die vleermuizensoorten aan hun winterverblijf stellen. Met name rust, een lage, stabiele temperatuur tussen 2 tot 10°C en een luchtvochtigheid van meer dan 80%.

De brouwerij van Ludovicus Van Alsenoy in de Herenthalsstraat te Turnhout had naast zijn brouwerij ook een ijsfabriek. Bij de openbare verkoop, zo lezen we in de advertentie van De Kempenaar van 23 november 1907, beschikte de ijsfabriek zowel over een stoom- als een ijsmachine en meerdere ijskamers wat gepaard ging met een volledig stelsel van buizen.

IJS, IJS, IJS !

Ik heb de eer mijne talrijke klanten van Turnhout en om- streken te berichten dat er bij mij, zooals voorgaande jaren **IJS** te bekomen is aan de matigste prijzen. Door eene trouwe en stipte bediening, hoop ik de gunst van het geacht publiek te behouden.

VAN ALSENOY,
Kempisch IJsfabriek
Herenthalsstraat, 102, Turnhout.

474

De Kempenaar, 11 mei 1907

OPENBARE VERKOOPING VAN
eene
schoone en groote
HUIZING
op de Botermarkt te Turnhout.

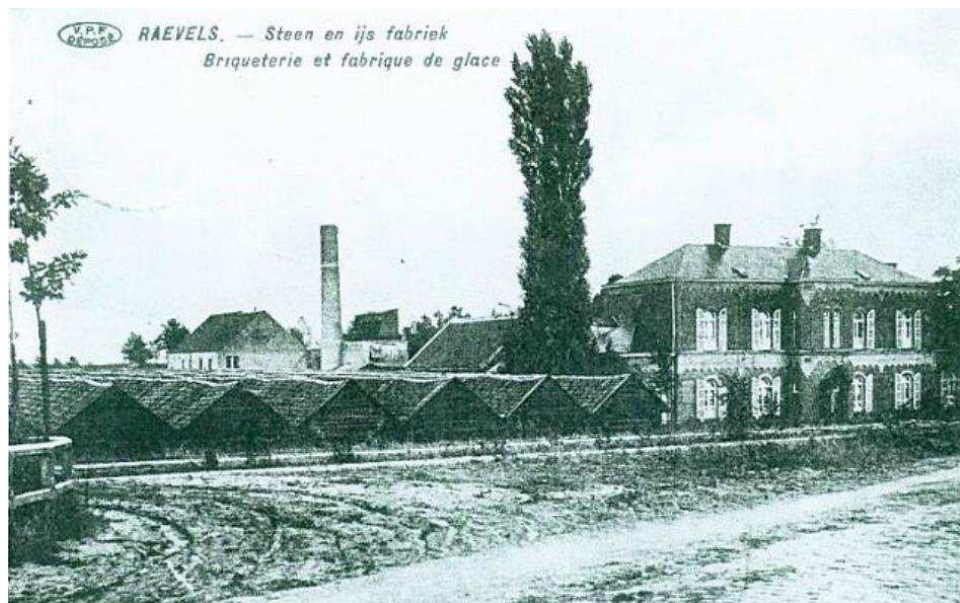
De notaris **Van Genechten**
te Turnhout, zal namens den
heer Joannes Grielen-Staes en
kind., met winst van verdienen
publiek verkoopen :

Eene schoone en groote huizing van twee
verdiepen, hebbende verscheidene boven- en
benedenplaatsen, kelders en zolders, groote
bakkerij ijskelder, opene plaatsen groote schuur,
gestaan en gelegen te Turnhout, op de Boter-
markt en aldaar kadastraal bekend, wijk q,
nummer 266a, groot 2 aren, 80 centiareen, pa-
lende W. de Botermarkt, N. den heer Huiskens-
Keersmaekers en de Kinderen De Wit, O, de
poort, en Z. Jufvrouw Baeten en den heer Van
Liempt.

De provisoire verkooping zal geschieden op
maandag 18 maart aanstaande, om 5
uren namiddag, ter herberge van den heer Fr.
Spruyt, « Café des Arcades » in de Warande-
straat, te Turnhout. 249

De Kempenaar, 9 maart 1895

Ook sommige particulieren beschikten over een ijskelder. Het betreft hier een huis op de Botermarkt (thans Zegeplein) te Turnhout. Vermits er ook een grote bakkerij aan de woning was, laat de activiteit van de heer Grielen zich raden.



Ijsfabriek te Ravels

Steen- en ijsfabriek van Het Noorden

Op 16 december 1906 schrijft de S.A. Briqueteries du Nord aan het gemeentebestuur van Ravels: "Nous avons l'honneur de solliciter l'autorisation d'établir une fabrique de glace artificielle sur notre propriété, situé à Raevens au Sud du Canal vers Hasselt en amont du Pont 7..." Het betreft hier Steenfabriek Het Noorden aan brug 7, waar zich nu zich nu de gebouwen van Tubobel en Ac|s bevinden. De Steenfabriek van het Noorden krijgt op 20 september 1907 toelating om een ijsfabriek te openen. Er werd snel een voorraad opgebouwd en zij begint onmiddellijk met haar verkoop... Er wordt op een ruim cliënteel gemikt.

IJS ! IJS !

Te bekomen op de Ijsfabriek te Raevens
IJskassen aan 60 franken, bijzonder geschikt
voor hôtels en particulieren. 475

De Kempenaar, 23 mei 1908

— Verleden donderdag bracht het Verbond der beenhouwers en varkensslachters te Brussel een bezoek aan Turnhout. De leden van het Verbond, zowat 50 in getal, werden door de maatschappij der vereenigde slachters van Turnhout (voorzitter Mr Leo Van den Bossche en secretaris Mr Karel Van den Bossche) benevens door Mr Lambrechts, secretaris van het komiteit der Tentoonstelling, bij aankomst van den trein van 10 uren aan de statie ontvangen.

Het reisgezelschap bezocht eerst de ijzerfabriek van Mr Albert Van Genechten en vertrok toen per tram naar Raevens, waar men de ijsfabriek en de steenfabriek van het Noorden bezocht. Mr Adr. Jansen had eene ruime zending puik Raevensch bier geschonken voor de ontvangst van het gezelschap, terwijl de heeren Van den Bossche voor broodjes en cigaren hadden gezorgd. Het was een ware pick-nick in en rondom het jachthuis der Turnhoutsche steenbakkers. De slachters van Brussel bewonderden algemeen het initiatief en den ondernemingsgeest van hunne Turnhoutsche collega's, die ondanks hunne drukke cliënteel, nog tijd en lust hebben om eene machinale steenbakkerij en ijsfabriek en daarenboven tusschen Poppel en Weelde over eene uitgestrektheid van vele hectaren eene kweekwekerij met de laatste verbeterde stelsels te gaan inrichten.

Om 3 uren keerde het reisgezelschap terug naar Turnhout en vereenigden de Turnhoutsche en Brusselsche slachters aan een banket in de feestzaal der tentoonstelling. Het ontbrak er niet aan welkomgroeten en heildronken en te midden van dat alles hield Mr Fockenteyn, opsteller van de *Evolution*, die de Brusselaars vergezelde eene rede over het heden en het verleden van Turnhout, waarbij hij toonde onze plaatselijke geschiedenis grondig te hebben bestudeerd.

Na een bezoek aan de hallen en nog eens geducht het lekkere Raevensch bier te hebben aangesproken, vertrokken de brusselsche slachters, verrukt over hun bezoek aan de Kempenstad en over al het schoone en aangename dat zij er hadden gezien en genoten.

De productie van de ijsfabriek was van geringe omvang. De grote stukken ijs werden in kleinere stukken geslagen en, naast eigen gebruik, verdeeld naar verschillende handelaren waaronder nogal wat slaggers.

De Kempenaar van 18 september 1909 vermeldt dat het Verbond der beenhouwers en varkensslachters van Brussel tijdens een bezoek aan Turnhout, ook de ijs- en steenfabriek van het Noorden bezocht. Waren "De Beenhouwers" op zoek naar nieuw cliënteel of waren de Brusselse collega's reeds afnemers van hun ijs?

In 1908 werd de steenfabriek NV Leon Van den Bossche, Crols, Verreet en C°, beter gekend als "De Beenhouwers", gesticht. Wellicht betrof het de verderzetting van de reeds bestaande steen- en ijsfabriek welke deel uitmaakt van de Steenfabrieken Het Noorden. Vermits het werk op de steenbakkerij ook zomers werk was, zocht men naar alternatieven om tijdens de winterperiode de beste arbeidskrachten aan het werk te houden. De steenbakker zag zich zelf ook slachtoffer van de seizoensarbeid en zocht naar bijkomende inkomsten.

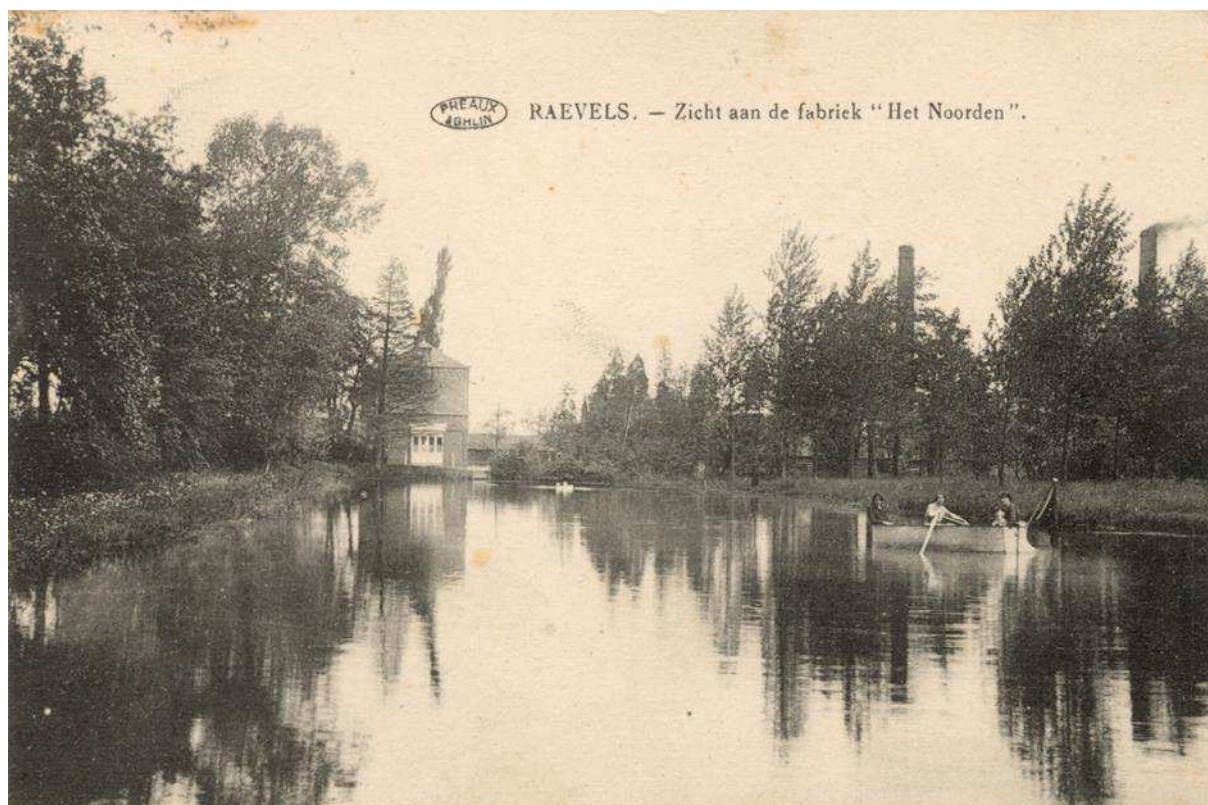
Leon Van den Bossche nam de slagerij Bolsius in de Patersstraat te Turnhout over van de nonkel van zijn vrouw. Hier werd het ijs gebruikt om vlees te bewaren en daarnaast ook doorverkocht aan particulieren. De beenhouwerij sloot haar deuren in 1976.

Bij het einde van Wereldoorlog I werd voorrang gegeven aan het heropstarten van de steenfabriek. De ijsfabriek volgde in de zomer van 1919.

We vonden geen enkele steenbakkerij terug in Vlaanderen welke over een ijskelder, laat staan over een ijsfabriek, beschikte.

Uit 'De Kempenaar', 22 juni 1919





Op de eigen vijver kon in de winter ook menig blokje ijs worden gekapt.

Voor het maken van cement voerde men kalksteen (calciumcarbonaat: CaCO_3) aan. Door sterke verhitting boven 850°C - 900°C in speciale ovens ontsnapt CO_2 (koolstofdioxide) uit het calciumcarbonaat en ontstaat er calciumoxide (CaO) of ongebluste kalk. Dit werd gebruikt als basis om cement te maken.

De koolstofdioxide (CO_2) die vrijkomt bij dit proces wordt onder hoge druk afgekoeld tot de CO_2 vloeibaar wordt. Door het verminderen van de druk verdampt een deel van de vloeistof waardoor de temperatuur daalt en de rest van de vloeistof beviert tot een soort sneeuw. De sneeuw kan dan worden samengeperst tot korrels of brokken droogijs. Deze is heel koud (-79°C). Ideaal voor ijskelders omdat dit droog ijs zeer lang een koude temperatuur (-32°C) behoudt. Bovendien kent dit droog ijs geen overgangsfase tussen vaste vorm en gasvorm (sublimatie: vervluchtigen of sublimatie is de directe faseovergang van een stof uit de vaste fase naar een gasvormige fase. Zo kan bijvoorbeeld ijs in strenge winters, bij erg droog weer, vervluchtigen tot damp, waarbij de vloeibare fase wordt overgeslagen).

In het kasteel van Arenberg in Heverlee heeft men de houdbaarheid van ijs getest in een ijskelder van het kasteel in 2019. Van januari tot eind mei was er slechts een temperatuurstijging van een paar graden Celcius. Na acht maanden had men in de kelder in september nog een beetje ijs over. Aangezien het hier bedoelde bedrijf een steenfabriek is, hadden ze de oven van de steenfabrieken misschien nodig om de CO_2 los te maken uit de kalksteen. We gaan er vanuit dat – omwille van de korte levensduur en het feit dat het wellicht een winterse activiteit was – het bedrijf naast het maken van kunstijs ook ijs kapte uit de eigen vijvers en in de mate van het mogelijke uit haar eigen kleiputten en uit de dichtgevroren nabijgelegen Vaart. De Steenbakkerij van de Beenhouwers heeft hiertoe wellicht de aanzet gegeven.

Vleeskoeling

Bij de opname van de steen- en ijsfabriek in de Steenbakkerijen van Het Noorden in 1921 werd de klemtoon gelegd op de productie van stenen. De ijsproductie werd verwaarloosd en zelfs gesloten. Dit betekende natuurlijk dat De Beenhouwers een andere oplossing moesten zoeken. De ondernemende Leon Van den Bossche deed reeds in 1923 een aanvraag om een ijsfabriek te bouwen naast de woning nummer 12 in de Korte Mermansstraat.

**TURNHOUTSCHE
Ossenvetsmelterij.**



**Gewaarborgd,
zuiver en onvervalscht.**
Onder toezicht der Staatslaboratoriums.

Proeft en probeert het vet der groote Turnhoutsche Ossenvetsmelterij. Vooral eer uwen aankoop te doen, vraagt het mark "Turnhoutsche Ossenvetsmelterij", gewaarborgd zuiver en onvervalscht. Verkrijgbaar beneden alle concurrentie, in elk goed ingerichte winkel en bij de volgende slachters- en richters:

LEON VAN DEN BOSSCHE, Paterstraat.
CHARLES VAN DEN BOSSCHE, id.
HENRI VERREET, Botermarkt.
HENRI KEERSMAKERS, Warandestraat.
Groote prijsvermindering voor winkels en voortverkoopers. 320

Jan Crols en Guillaume Sas bouwden in 1925 een woning met aanhorige gebouwen voor een ijsinrichting in de Prinsenstraat te Turnhout. Wellicht namen beide heren de ijsfabriek van Léon Van den Bossche over want in 1929 breidden zij de ijsfabriek op hun eigendom in de Korte Mermansstraat uit.

De Turnhoutse beenhouwers hadden dus duidelijk behoefte om hun waren koel te kunnen blijven bewaren. Gezien zijn leeftijd wilde Léon het wellicht rustiger aan doen, deed hij afstand van "actieve dienst" en bleef hij enkel als investeerder.

Op 9 februari 1931 wordt er door de NV Turnhoutse Ijsfabriek en Vetsmelterij vergunning gevraagd voor de bouw van een vetsmelterij op het adres Korte Mermansstraat. De aanvraag wordt voor de eigenaars ondertekend door Jos Leysen. Zelfs enkele jaren voor zijn dood bleef Léon Van den Bossche een collegiale ondernemer met naast zijn broer Charles en Henri Verreet ook Henri Keersmaekers. Of was er misschien onenigheid ontstaan tussen Van den Bossche en Jan Crols bij de overname van de ijsfabriek en nam Léon wraak met de oprichting van een vetsmelterij? Of was het sop de kool niet meer waard?

PROVINCIEBESTUUR VAN ANTWERPEN
6^e Afdeling
1870 Z.
VOORZIJF
Hinderende Bedrijven

De Bestendige Deputatie van den Provincieraad,

Gezien het verzoekschrift waarbij MELTAL DEN BOSSCHE & C^o, machtiging vraagt tot het doenstellen, op het goedgekeurd der gemeente TURNHOUT, Korte Meerzandstraat, van een kunstmatige ijsfabriek, af te nemen op de plaats;

Gezien de ingediende plannen;

Gezien het proces-verbaal van het onderzoek van omstande en tevens van het verspreiden in onderwerpen gevonden en waaraan blijkt dat er 6. 0. 0. Tr. 0 tegenkastingen geene zijn beschikbaar het voorwerp van dit verzoekschrift;

Gezien het advies van het Collège van Burgemeester en Schepenen:
Gelet op het verdrag van den heer Hoofdlandschepenen d.d. 11 December 11. n^o 4264;

Gezien de wetten en verordeningen op de police des manufactures, ongezonde of hinderende inrichtingen;

BESLUIT:

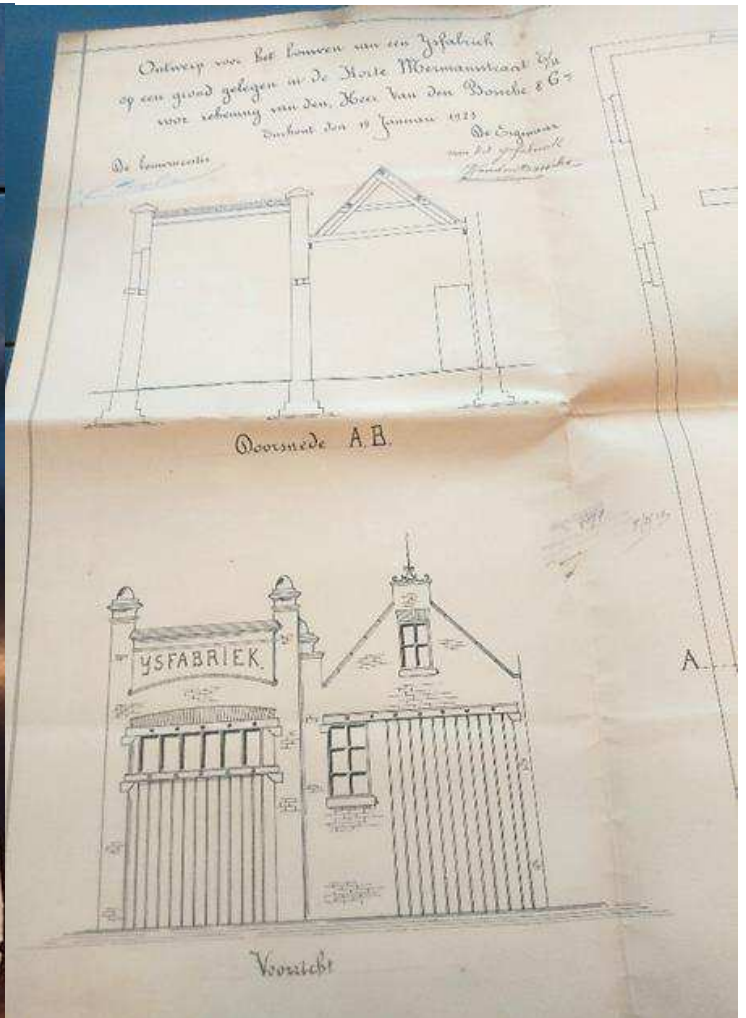
Art. 1. De gevraagde machtiging wordt verleend.
Men zal gehouden zijn in de inrichting al de gezondheidsbeschikkingen te nemen welke noodig zijn in het belang van de werkkruisen en, te dien einde, al de verbeteringen aan te brengen, welke de wetenschap zou kunnen aanduiden; zich te gedragen naar de beschikkingen en maatregelen van voorzorg hierna aangeduid, buiten degeen voorgeschreven door het Koninklijk Besluit van 21 September 1894, (gewijzigd door de Koninklijke Besluiten van 21 Februar en 18 April 1898) en door dat van 3 October 1898;

1^o/ Het kunstijis zal vervaardigd worden het drinkbaar of gedistilleerd water.

2^o/ De voegen der apparaten waarin de omloop geschiedt, der onder drukking zijnde ammoniak zullen met de meeste zorg geplaatst en onderhouden worden.

3^o/ Het werkhuis waarin de motoren en de ammoniakgedrukkoren opgesteld zijn, zullen voldoende verlucht zijn door natuurlijke of mechanische middelen.

4^o/ De bodem van het werkhuis waar men de ijsblokken behandelt, zal voorzien zijn van een ondergrondse ondoordringbare vloer, met hellingen en bekken voor de goeie en snelle afloop van het water.



Gekristaliseerd Ijs

van de Antwerpsche IJsfabriek, te verkrijgen alle dagen, in blokken van 25 kilos, bij Jos. Faes, de Merodelei, 121. Wordt Dinsdags en Vrijdags thuis bezorgd in de stad; wordt ook op aanvraag opgezonden. 1571

De Kempenaar, 22 augustus 1920

Het is wellicht ook omwille van de sluiting van de Ravelse IJsfabriek dat Jos Faes (°1883) reeds in 1920 zijn ijs haalt bij de Antwerpsche IJsfabriek. We mogen er vanuit gaan dat Jos als zoon van Carolus Faes (1841-1902) en Maria Helena Haeckx (1849-1919) welke jaren als aannemer en handelaar in bouwmaterialen actief was, voorheen ook afnemer was van de Steen- en IJsfabriek van Het Noorden.

BERICHT.

Aankomst van terra-cotta buizen voor de aansluiting der riolen, aan zeer voordeelige prijzen.



De ondergeteekende heeft de eer hare talrijke kalanten ter kennis te brengen dat hare magazijnen voorzien zijn van alle bouwmaterialen, zooals: Alle soorten van vloeren, steenen, pannen, vorsten, portland en romeinsche cement, Hydraulique en Naamschen kalk van eerste kwaliteit; alsook allerbeste steenkolen, grove klotkolen, karhouillie, enz.

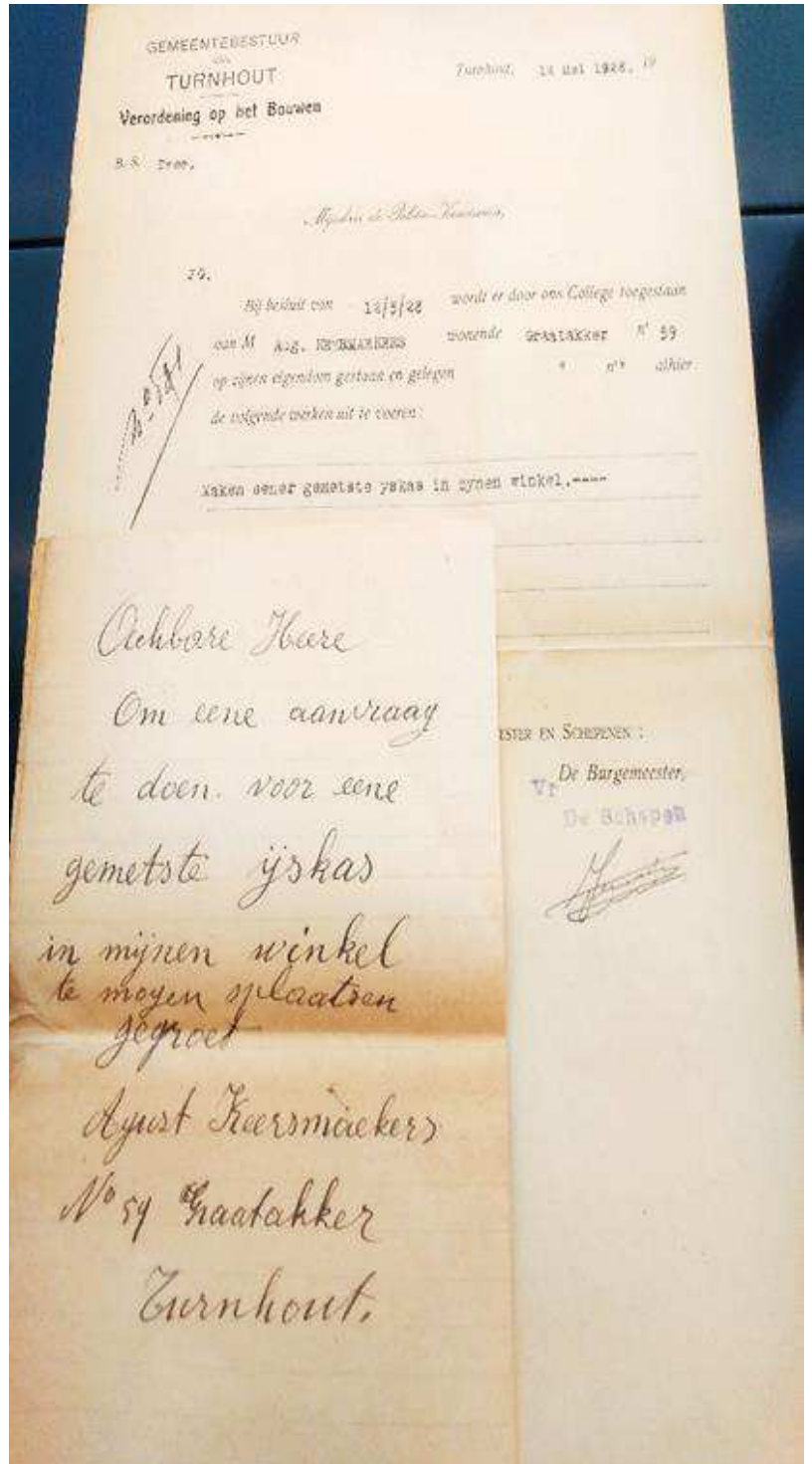
Meststoffen van eerste gehalte en kwaliteit voor den landbouw.

Zij beveelt zich beleefdelijk in eenieders gunst.

Wed. Charles Faes-Haeckx,
Bureelen Warandestraat,
Magazijnen Kom der Nieuwe Vaart
te Turnhout. 835

De Kempenaar, 31 oktober 1902

Aanvraag voor een gemetste ijskast
(bron: SAT Bouw1928/831)



Gemetste ijskast

Bij besluit van 12 mei 1928 wordt er door het College van Burgemeester en Schepenen aan de heer August Keersmaekers toestemming verleend om in zijn winkel aan de Graatakker 59 te Turnhout een gemetste ijskast te bouwen. Was hij een nieuwe vaste 'relatie' van Léon Van den Bossche en verving hij Jan Crols? Was dit ook de reden dat Keersmaekers niet participeerde in de ijsfabriek van Crols & Sas en daarom zelf een koelkast liet bouwen?

De moderne koelkast

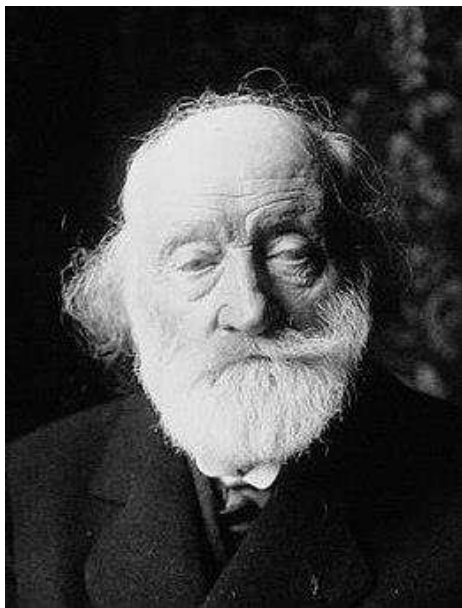
Louis Abel Charles Tellier (1828-1913)

Louis Tellier was een Frans ingenieur, uitvinder en ondernemer. Hij was pionier inzake het gebruik van dimethylether en trimethylamine. Hij liet de allereerste industriële koelinstallatie ter wereld bouwen voor de bewaring van vlees- en voedingswaren door middel van kunstmatige koude in de wijk Quartier d'Auteuil, in het zestiende arrondissement van Parijs, in 1869.

De vader van Tellier was een ondernemer in de spinnerijen van Condé-sur-Noireau in Normandië, die door de revolutie van 1848 werden geruïneerd. Zijn zoon bestudeerde voor rekening van derden ammoniak, een geconcentreerde meststof. Verder bestudeerde hij de kleinschalige productie van perslucht. Dat laatste project werd voorgesteld aan de stad Parijs. Baron Hausmann, waarvan bekend was dat hij niet voor voortvarende ideeën terugweek, gaf hem echter een andere raad. Omdat Parijs een gebrek aan ijs had, vooral na warme winters, suggereerde de baron de kunstmatige productie.

In 1856 verdiepte Tellier zich in het werk van Faraday, die in een laboratorium een temperatuur behaalde van -11°C , en dat van Thilorien, die door condensatie de temperatuur kan doen dalen tot -79°C . Twee jaar later maakt Tellier zijn eerste koelmachine, die koude voor thuisgebruik en industrieel gebruik kon produceren, door middel van de omloop van gecondenseerd ammoniakgas. Dit was een uitvinding van grote betekenis voor de moderne wereld. Ze werd voortdurend verbeterd en in 1865 bouwde Tellier een machine voor de mechanische samendrukking van gecondenseerd gas en bouwt deze in de fabriek van meester-chocolademaker Menier. Charles Tellier heeft de methode ontdekt én op punt gesteld voor het koelen in stappen, die een vloeistof makkelijk condenseerbaar maakt. Meer bepaald zwavelanhydride, dat wordt gebruikt voor de condensatie van een andere vloeistof die veel moeilijker condenseerbaar is, zoals koolstofanhydride. Dit beginsel zal twintig jaar later bruikbaar worden gemaakt.

Charles Tellier (bron: https://nl.wikipedia.org/wiki/Charles_Tellier)



Charles Tellier was niet enkel een uitvinder. Toen in Frankrijk nog in het geheel geen overdaad aan levensmiddelen bestond, zeker niet voor de lagere sociale klassen, liet hij op eigen kosten een klein stoomschip bouwen waarvan het laadruim was uitgerust met zijn bijzondere koelmachine. De 'Le Frigorifique' werd geladen met Frans vlees, vertrok in Rouen op 30 september 1876 en bereikte na een lange moeilijke reis, met onvoorzien oponthoud in Lissabon, uiteindelijk Buenos Aires op 23 december 1876. Het vlees was intact en het succes volledig! De mogelijkheid tot export van Frans vlees of de invoer van Argentijns vlees in tijden van schaarste, faalde door tekorten in eigen land en mogelijk de Franse neiging om de eigen markt te beschermen. Meer waarschijnlijk maakte de lange reis het project economisch onrendabel, zeker

voor het kleine schip dat Tellier zelf had uitgerust. Alleszins bracht deze onderneming Tellier geen fortuin, en merkwaardig genoeg ging zijn koelingsontwerp de spreekwoordelijke ijskast in voor vele jaren. Dit gebeurde ondanks de nood aan andere bewaarmethodes dan inmaken. In Frankrijk werd in glas ingemaakt, en in Engeland werd bij gebrek aan glas een methode voor blik ontwikkeld, zodat bederfbare voedingswaren ook buiten hun seizoen beschikbaar waren. De methode van Tellier haalde het niet.

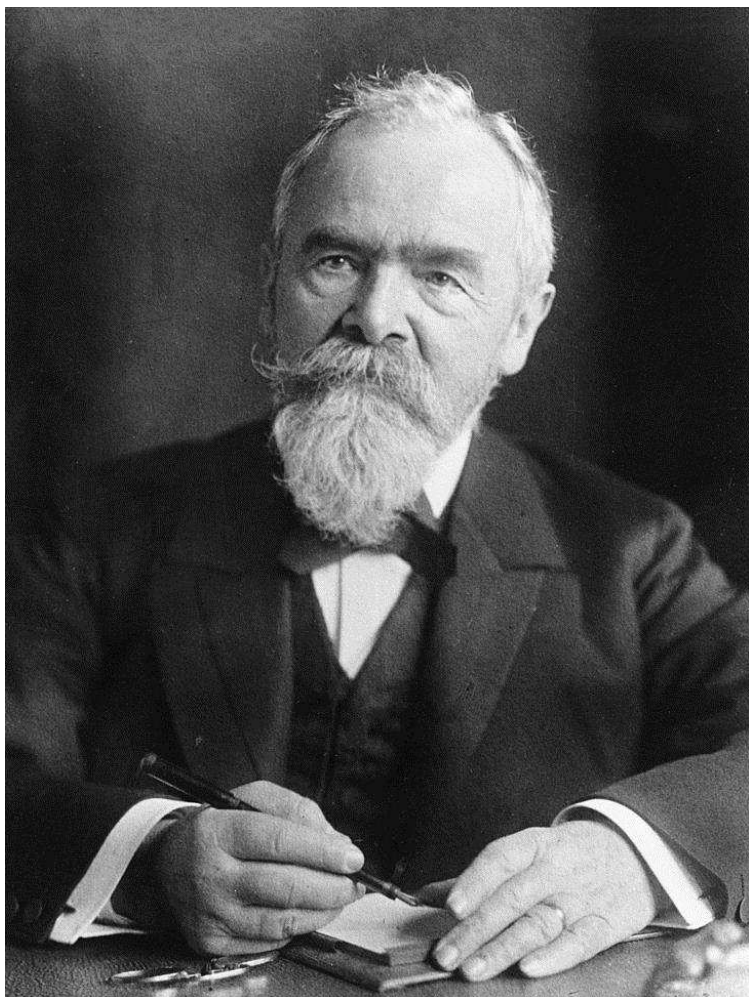
Carl von Linde

Carl Paul Gottfried Linde (1842-1934) was een Duitse ingenieur en uitvinder op het gebied van koudetechniek en het vloeibaar maken en scheiden van gassen met het door hem uitgevonden Linde-proces. Hij was een medeoprichter van het huidige multinationale bedrijf Linde AG.

Carl Linde studeerde aan het gymnasium van Kempten im Allgäu en nadien aan de technische hogeschool van Zürich, met Rudolf Clausius, Gustav Zeuner en Franz Reuleaux als professoren. Hij studeerde af in 1864. In 1868 werd hij, als 26-jarige, benoemd tot buitengewoon hoogleraar aan de Polytechnische school van München, waar hij in 1872 gewoon hoogleraar werktuigbouwkunde werd.

Linde legde zich toe op de koudetechniek en vond koelmachines uit, die werkten met dimethylether en later ammoniak als koudemiddel. In 1873 bouwde hij een koelmachine voor bierbrouwers, waarmee de vergisting bij constante, lage temperatuur mogelijk werd (ondergisting). Als bijproduct maakte de machine kunstijs, waarmee het bier gekoeld bewaard kon worden. Het procedé werd door grote Europese brouwers opgepikt waaronder Spaten in München, Heineken in Nederland en Carlsberg in Denemarken. In 1879 gaf Linde zijn leerstoel op en stichtte, samen met twee brouwers en drie anderen de firma Gesellschaft für Lindes Eismaschinen AG, het latere

Linde AG. De firma kende een groot succes in de jaren 1880; haar ijsmachines werden niet alleen bij brouwers maar ook voor koelhuizen in slachthuizen en andere magazijnen ingezet. In 1890 nam Linde zijn professoraat in München terug op en richtte zich op het onderzoek van nieuwe koelcycli bij lage temperaturen. In 1895 slaagde hij erin lucht vloeibaar te maken door ze in een cyclus herhaaldelijk samen te persen, te koelen en weer te laten uitzetten, waarbij het gas door het Joule-Thomson-effect afkoelt totdat het vloeibaar wordt. De uitzettende lucht onttrekt daarbij warmte aan reeds samengeperste lucht. De vloeibare lucht kon hij dan scheiden in een stikstof- en een zuurstofrijke fractie door middel van fractionele destillatie. Hij vroeg hiervoor een octrooi aan; in de Verenigde Staten werd dit pas in 1903 verleend. In 1897 werd hij door de Prinsregent Luitpold van Beieren onderscheiden met de Orde van Verdienste van de Beierse Kroon en mocht hij zich Carl Ritter von Linde noemen. Na 1910 trok hij zich terug uit de leiding van zijn succesvolle vennootschap en gaf die over aan zijn zonen Friedrich en Richard. Hij stierf op 92-jarige leeftijd.



Carl von Linde in 1925 (bron:

https://nl.wikipedia.org/wiki/Carl_von_Linde#/media/Bestand:Carl_von_Linde_1925.jpg)



Een overzicht van de pioniersjaren van de koelkast:

1834 De Amerikaanse uitvinder Jacob Perkins verkrijgt het eerste patent op een koelmachine.

1856 Het koelen van bier is het eerste praktische gebruik van de koelmachine.

1859 Verschillende bronnen duiden op Ferdinand Carré als de uitvinder van de koelkast.

1913 De Domelre is de eerste, functionerende koelkast voor huishoudelijk gebruik.

1918 Kelvinator introduceert de eerste koelkast met een vorm van automatische controle.

1922 De eerste stille koelkast wordt uitgevonden door de Zweedse studenten Carl Munters en Baltzar von Platen. De machine produceert koude op basis van een vernieuwd absorptieproces. Het apparaat kan aangedreven worden door elektriciteit, gas of kerosine.

1923 Het Amerikaanse Frigidaire ontwikkelt de eerste autonoom werkende koelkast.

1925 Electrolux lanceert de eerste absorptie koelkast, de D-fridge.

1928 Het gas Freon ziet het daglicht. Frigidaire krijgt het patent.

1930 De eerste inbouwkoelkast wordt gelanceerd. Het is een compact toestel voor de kleine appartementen in die tijd.

1931 De eerste massaproductie van koelkasten door Electrolux (Stockholm) en Servel (VS).

1939 General Electric ontwikkelt de eerste koelkast die op twee temperaturen kan werken. Daardoor wordt het mogelijk ook diepvriesproducten in eenzelfde apparaat te bewaren

Laat ons het hoofd koel houden en de voeten warm!



Ijskelder en biljarpaviljoen van La Petite Suisse (Meerssen).

Uit Album dédié à mes enfants et mes amis. (Bron: www.regout.be)

Bronnen:

(COOL! Van ijsberg tot winterhotel. Ijskelders in Vlaams-Brabant, Patrick De Rynck, 2016, Provincie Vlaams-Brabant)

De Kempenaar, Weekblad van Turnhout

Stadsarchief Turnhout (286#354 en Bouw 1923/8079)

André Van Gils

Eigen archief

Wikipedia

Lief en leed

Wij feliciteren met hun gouden huwelijksjubileum:

Marcel Slegers en Maria Hoefnagels

Onze deelneming betuigen wij bij het overlijden van:

André (Dré) Vrijsen, weduwnaar van Marie-José Van den Akkerveken, overleden te Turnhout op 18 september 2021.

Zuster Johanna van het kruis, karmelietes, Irène Opendakker, geboren te Hasselt op 3 augustus 1934 en aan God gewijd op 16 juli 1965, overleden te Weelde op 5 september 2021. Zij was bibliothecaresse-archivaris bij het Emmaus-klooster te weelde.

Joris Mateusen, partner van Ingrid Nijkamp, zoon van Willy en Marina Mateusen-Van Rooy, overleden te Baarle-Nassau (NL) op 4 oktober 2021



(Wegens de privacywetgeving en de daarbij horende GDPR-regelgeving kunnen wij enkel nog publiceren wat ons wordt toevertrouwd. Daarom verzoeken wij u ons de aankondigingen door te sturen per e-mail: voorzitter@nicolaus-poppelius.be of briefje aan: Nicolaus Poppelius, Dorp 64, 2382 Ravels-Poppel)

Errata bij het boek Ravels een Kempisch dorp in woord en beeld

Dank zij de aanmerkingen van enkele aandachtige lezers kunnen we bij twee foto's meer verduidelijking geven.

Pagina 292: foto van Jan Beyens is JOS Beyens

Pagina 343: foto rechts bovenaan van Maria Philomena Vosters is Clementine Proost

December 1975-Vrolijke kerststal in Poppel

Luc Andries

Het gebeurde 46 jaar geleden in Poppel, al ruim drie maanden staat het centrum van het dorp op zijn kop wegens werken aan de waterleiding en we zijn enkele jaren voor het opgaan van de gemeente Poppel in de fusiegemeente Ravels.



Ik heb het nooit met eigen ogen kunnen aanschouwen maar we wisten wel dat het bestond en vroegen ons af waar de maquettes met het kerstgebeuren gebleven zijn.

Hierbij het verslag van 'Het Nieuwsblad van het Zuiden' van dinsdag 2 december 1975 over de speciale kerststal in de kerk van Poppel: **'Poppel/Tilburg - "Haast u naar Bethlehem" is het motto van de nieuwe kerststal in de kerk van Poppel. Die stal wordt zo iets bijzonders, dat we zouden willen zeggen: haast u (straks) naar Poppel en gaat dat zien. Vanaf eerste Kerstdag tot en met Driekoningen is de kerk er dagelijks open van één tot vier uur om de kerstgroep te bezichtigen.**

Wie zich dan naar Poppel/Bethlehem gehaast heeft, ziet daar nu in de kerk - op de plaats waar vorig jaar nog drie simpele beelden het kerstgebeuren trachtten uit te beelden - voor zich een stukje van het miniatuurstadje Poppel, waar door de straat tussen stadhuis en kerk mensen en dieren optrekken naar het Kindje in de kribbe. Er zijn daar niet alleen de herders en de drie koningen, de schapen en de kamelen, maar daar zijn ook dansende engeltjes, de wielrenners van de Ronde van Poppel en de reclame auto, die ter wille van de omstandigheden zijn oproep "Poppel moet Poppel blijven" laat verdwijnen voor de lichtende letters "Haast u naar Bethlehem". En er is nog veel meer.



de heer Feitz geduldig aan het werk

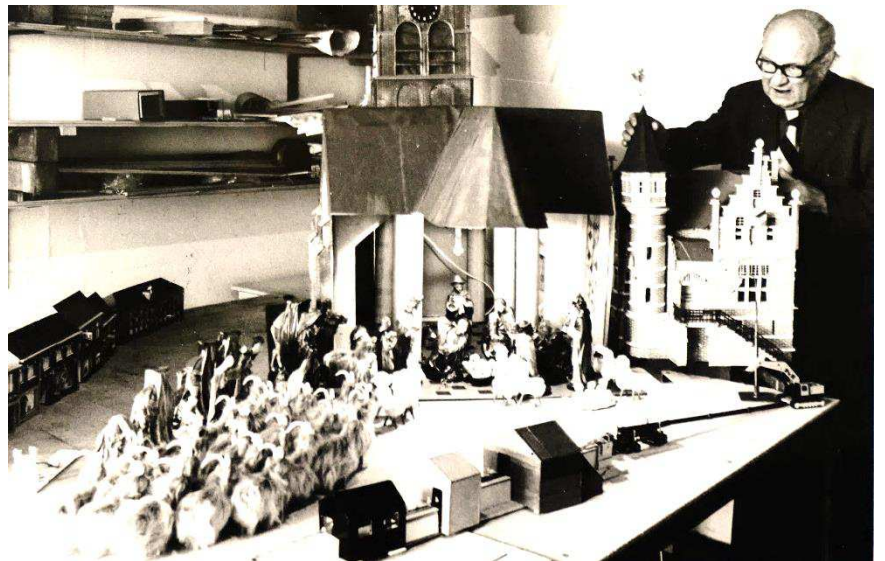


het dak van de kerk is gevormd

Vrolijk

De maker van de vrolijke kerststal is de heer Ijsbrand Feitz (70), gepensioneerd directeur van Wolspinnerij de Phoenix in Tilburg en sinds anderhalf jaar wonend in Poppel. De heer Feitz die vroeger voor zijn eigen kinderen al aparte kerststallen bouwde, vond de kerstkrib van zijn nieuwe parochie niet erg inspirerend. Hij bood zijn pastoor aan er een te bouwen volgens eigen inzichten. Welk aanbod graag werd aanvaard. Vanaf 1 april is hij voortdurend bezig geweest met fantaseren, uitwerken, foto's nemen van kerk, stadhuis en huizen, het bouwen van maquettes, het maken van dieren en het in elkaar zetten van de mechaniekjes.

Het geheel is bijna klaar en Ijsbrandt Feitz poseert voor de krant in zijn garage met de maquettes



Drukknopjes

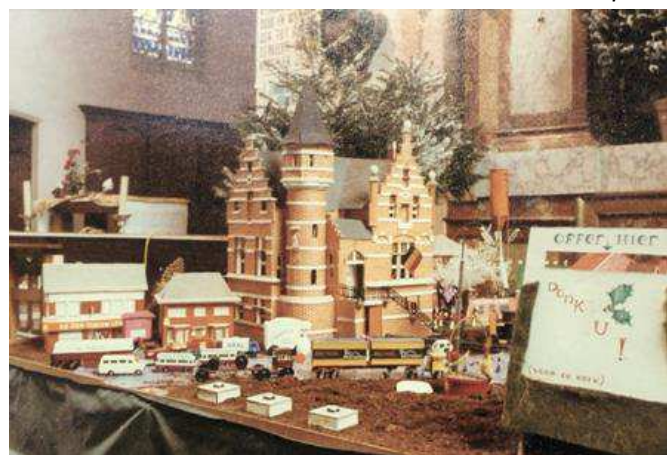


Want het staat daar straks niet allemaal maar gewoon te staan in de kerk van Poppel. Er komen 15 drukkнопjes voor de kinderen die naar de stal komen kijken en die drukkнопjes laten de engelen dansen, de schapen met de kop zwaaien, de lichtjes in de boom opgloeien, de klokken beieren en de muurkrant zijn boodschap verspreiden. Het "Haast u naar Bethlehem" zal overal oplichten. Die boodschap is de laatste regel van een bekend kerstliedje.

Het tafereel begint aan de linkerkant met het fraaie stadhuis van Poppel. Dat is pas gezandstraald, waardoor voor de maquette het gewone steentjespapier uit de winkel kon worden gebruikt. Geheel rechts staat de kerk: helemaal van voren opengelaten en daardoor plaats biedend aan de eigenlijke kerstgroep.

Omdat de kerkmuren het patina van vele jaren dragen, moest voor de maquette het

steentjespapier met lijm ingesmeerd en bestrooid worden met gedroogd zand zodat de kerk er eeuwenoud uitziet.



De huizenrij is precies zoals de echte huizen erbij staan. Behalve de Ronde van Poppel en de reclamewagen komen er nog de in Poppel welbekende zware auto's van de expediteursfirma's en -vooral niet te vergeten- de wagens met de waterleidingbuizen die al maandenlang Poppel teisteren.

Er vliegen ook nog 4 vliegtuigjes rond, die ook al reclame maken voor Bethlehem. Er zitten wel 200 lampjes (waarvan sommige zo klein als een luciferkopje) en niet minder dan 12 elektromotortjes in het geheel verwerkt.



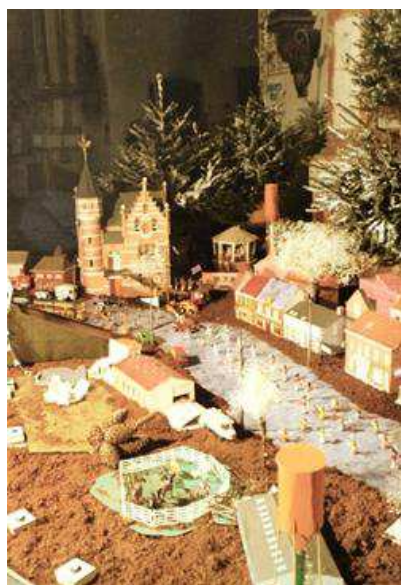
De eigenlijke kerstbeeldjesgroep werd verkregen van een school in Tilburg, die nog van die oude sfeerbeeldjes bewaard had. Ze zijn met liefde opgeschilderd door de huishoudster van de familie Feitz, mevrouw Til Horak uit Tilburg. Mevrouw Feitz hielp met van alles en nog wat, maar toch wel speciaal met de piepkleine engelenkleertjes- en vleugeltjes.

Zichzelf herkennen

De mensen van Poppel zullen zichzelf herkennen in deze kerstkrib. Het is geworden zoals ons dorp, ons stadhuis en

onze hele boel.

Het "Haast u naar Bethlehem" heeft de heer Feitz ook niet zomaar als motto gekozen: dat is de eigenlijke achtergrond van de zaak om namelijk het hele dorp zich te laten haasten naar Bethlehem in dit geval de kerk.'





Tot zover het verhaal van de verslaggever van 'Het Nieuwsblad van het Zuiden'. Daarna hebben andere kranten (Gazet van Antwerpen, Het Volk, Het Nieuwsblad, De Telegraaf) en weekbladen (Het Berichtenblad, Het Parochieblad 'Kerk en Leven') bericht tot in januari 1976.



In 'Het Berichtenblad' van 15 januari 1976 stond volgend relaas: *'Kultuurraad: Laten we het een onvoorziene invasie noemen. Neen, zo een indrukwekkende mensenmassa had niemand verwacht. In ons brein groeide terug het beeld van de mensenvloed van voor de oorlog met het toenmalig overbekend kinnekenstaf op 2^{de} Sinxendag. Alsdan krioelde het er van kinderen in bonte wemeling van gans de Kempen die in een vredelievende inneming onze dorpskerk en ons, anders stille vreedzaam, centrum overspoelden. De ongeëvenaarde kerststal van de onvermoeibare Oude Herder bracht Poppel terug in een zelfde atmosfeer. Onze noorderburen hebben ongetwijfeld voor de grootste massa gezorgd. Ook vonden, vooral de laatste dagen, onze kempische mensen de weg naar Poppel. Mensen van ons eigen dorp hebben amper de kans gekregen om de kerststal in zijn ware gedaante te bewonderen. Van alle windstreken was het-dagje-uit in de richting van Poppel gepland. Mijnheer Pastoor en de neringdoeners van Poppel vaarden er niet slecht bij. Het mag gezegd dat het toeristisch een topper was. De eerstvolgende vergadering van onze kultuurraad brengt zeker dit punt op het programma. Wij stellen er prijs op suggesties voor volgend jaar te aanhoren, of beter gezegd de kerstperiode van 1976. Het kerstgebeuren groeit.'*



Iisbrandts Feitz bij de kribbe in de kerk





De heer Feitz, alias de Oude Herder, schrijft zelf over zijn kerstmaquette: 'De "oude herder" die dit tafereel en kerstkribbe bouwde is geen modelbouwer, zodat niet op fouten gelet moet worden. Hier en daar lijken de verhoudingen ook geheel zoek. Dat is niet erg, want een wolf - zo groot als een hond - kon onmogelijk Roodkapje en de grootmoeder oppeuzelen, tenzij de verhoudingen niet klopten en geen kind heeft daar ooit aanstoot aan genomen. Door het opzet, zoals die is gekozen, is slechts een gedeelte van Poppel zichtbaar. De noordzijde van de weg (de rechterzijde gaande naar Weelde) kon niet worden ingepast - ook niet alle huizen aan de zuidzijde - een volgende keer wellicht. De bedoeling van de bouwer is, dat mensen in dit tafereel toch Poppel zullen herkennen en dan: "zich haasten naar Bethlehem". Dat herkennen kan ook middels "je naaste". In het midden van de straat

ziet u verschillende groepen in optocht - mensen en beesten - van de feestelijke fanfare tot een ei trekkende kippen - allen gaan naar Bethlehem. Eén vertegenwoordiger van de groep blijkt reeds bij de kribbe te zijn aangekomen. Aan het tafereel heeft de oude herder vele uren besteed. Hij zal zich beloofd zien als u meehelpt tegen beschadiging te beschermen. De knopjes zijn vogelvrij voor de jeugd (ouderen mogen ook!), maar verder; handjes thuis houden. Zalig Kerstmis en een Gelukkig Nieuwjaar, de Oude Herder.'

Het motto "Haast u naar Bethlehem" komt uit het kerstliedje "Herders hij is geboren" (Vlaams volksliedje uit eerste helft 17e eeuw).

Herders, hij is geboren / In 't midden van den nacht

Her - ders, hij is ge - bo - ren

In 't mid - den van den nacht

Dien zoo lang van te vo - ren

De we - reld heeft ver - wacht

Vroo - lijk o her - der - kens

Zon - gen ons d'en - gel - kens

Zon - gen met blij - de stem:

Haast u naar Beth - le - hem!

De koster van de Sint-Valentinus-kerk

In "Het Nieuwsblad van het Zuiden" verscheen op 3 januari 1976 het volgende artikel: "**Vrolijke kerststal Poppel trekt vele bezoekers. Al meer dan tienduizend mensen hebben een bezoek gebracht aan de vrolijke kerststal in de kerk van Poppel. Met de kerstdagen was het zo druk dat de bezoekers in rijen van vier in het middenpad van de kerk moesten worden opgesteld en ook met Nieuwjaar zag het zwart van het volk.**

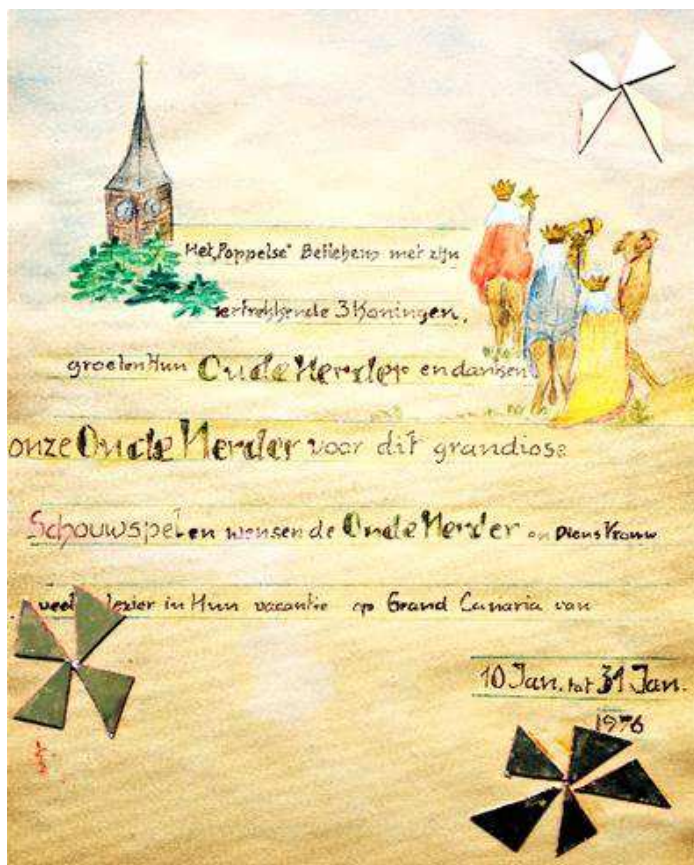
Voor wie de vrolijke kerststal dit jaar nog wil zien: vandaag en morgen kan men er terecht en dan weer volgende week zaterdag en zondag. De kerk is dan open van één tot vier uur. Het was



eerst de bedoeling om de kerststal te laten bezichtigen tot en met 6 januari, maar omdat de Belgische scholen maandag weer beginnen is dat plan veranderd. Het is dan ook echt een gebeurtenis voor de kinderen: met al die drukknopjes die klokken laten beieren, engeltjes laten knikken en schapen laten grazen. En dat allemaal in een opstelling die een stukje van het centrum van Poppel uitbeeldt. De heer IJsbrandt Feitz, voormalig textieldirecteur te Tilburg en sinds ruim een jaar inwoner van Poppel is de maker van al dat vrolijks. Hij verschuilt zich achter de deknaam "de oude herder". Vanwege al die mechaniekjes wordt de stal tijdens de bezoeken trouw bewaakt door

mensen van verschillende verenigingen. Maar een heel trouwe waker is wel de koster Jan Dierckx (65), die de bezoekers trouwens ook graag op de oude kerkschatten wijst. Want de kerk van Poppel stamt al uit de 16^{de} eeuw en dan kun je best wel wat laten zien. "Ik ben een ouwe douaan" zegt koster Dierckx, "en veel Tilburgers zullen me kennen van de grens". Hij neemt het ook niet zo nauw met de sluitingstijden: gisteren heeft hij de kerk op het zien van de eerste bezoekers al om halftwaalf opengemaakt. En toen er om vier uur nog druk bezoek was zei hij: "We blijven open zolang er mensen zijn. Je kunt ze toch niet wegsturen".

Na negen maanden zwoegen en ruim tienduizend bezoekers vanuit heel Nederland en Vlaanderen kunnen de heer en mevrouw Feitz genieten van een welverdiende rust op Gran Canaria.



Fietstocht

Harry Vrijzen

Dinsdag 31 augustus was het zover. Onze jaarlijkse fietstocht kon eindelijk toch doorgaan. Iedereen was duidelijk toe aan een uitstapje na anderhalf jaar thuis zitten. Er was een recordaantal deelnemers: 43. We proberen telkens om onze fietstocht zo te organiseren dat wij iets cultureel of historisch kunnen opnemen. Dit jaar fietsten wij langs enkele plaatsen waar het Hollandse leger in 1831, kort na de Belgische opstand, het jonge België binnenviel. Ook bezochten wij enkele plaatsen waar in ons dorp iets speciaal gebeurde.

Om veiligheidsredenen werd beslist om de grote groep in twee te delen. We vertrokken om 13.15 uur aan ons museum "het Kaske". We hadden heel aangenaam weer. Dit is ooit anders geweest. Soms was het te warm, enkele keren regen. Dit jaar hadden we perfect fietsweer.

De eerste groep werd geleid door Harry Vrijzen. De tweede groep vertrok een tiental minuten later en werd gegidst door Cis Vissers. Via de Krommendijk, de Hegge en de Schootseweg hielden wij onze eerste stop bij het kapelletje van Mosdijk. Bij elke stop werd er gewacht op de tweede groep zodat telkens beide groepen bij elkaar kwamen. Het ontstaan van dit kapelletje werd toegelicht door Cis. Onze rit ging verder naar Ravels-Eel via de Hooge Voort.



Een nieuwe stop werd ingelast op de parking van de slachterij Klaassen. Dit gebouw was in 1831 de pastorie van zowel Ravels als Ravels-Eel. Hier werd op 3 augustus 1831 flink gevochten tussen de Belgische patriotten en het Nederlandse leger onder leiding van de latere koning Willem II.



We fietsten verder via de Adrianusstraat en de Hofstraat. Op het einde van de Hofstraat arriveerden we bij het monument opgericht ter nagedachtenis van Jan Beyens. Harry vertelde het drama dat zich hier in 1950 afspeelde. Jan Beyens (25 jaar) één jaar getrouwd en pas vader geworden, werd tijdens een loerjacht op Belgisch grondgebied doodgeschoten door een Nederlandse marechaussee. De week voordien op 25 augustus, tijdens de voorbereiding van deze fietstocht, spraken Cis en ikzelf nog met de broer van Jan. Het was toen dag op dag 71 jaar geleden dat Jan werd neergeschoten. Het trieste verhaal werd door zijn broer uitvoerig toegelicht. Het is overduidelijk dat dit drama bij de familie en vele dorpsgenoten nog diepe sporen nalaat.





Op het einde van de Hofstraat nabij “De Paal” (grenspaal 205) hebben wij een zelfgebakken wafel verorberd en een drankje gedronken, aangeboden door de heemkundekring. Vervolgens fietsten we verder via de Marnixdreef dwars door de gewestbossen en daarbij passeerden we het Kesseven. Het was volop genieten van de prachtige natuur. Bij Papaoutee aan het kanaal in Ravels hebben we een terrasje gedaan. Nadien ging het langs het Ravels kamp naar Weelde. Ook in het Ravels kamp had het Nederlandse leger in 1831 halt gehouden. Hier bereidden zij de aanval op Turnhout voor.



Onze rit werd verder gezet via het Speeksel, het vliegveld en Weelde-Centrum richting Poppel. Na 50 km kwamen we aan bij Mieke Pap. Hier konden diegenen die dit wensten nog een hapje eten. Uiteraard werd er flink nagepraat bij een lekker drankje. Alle deelnemers vonden het een geslaagde fietstocht na een lange tijd van coronabeperkingen.

Herfstwandeling

Luc Andries

Zaterdag 23 oktober hebben we na anderhalf jaar wachten een mooie wandeling gehad op de Rovertse Heide, Papschot, Aalst Heide, de Aalst Duinen, de Broekeling, Tuldorsche Heide en de Tulderhoeve. Afspraak om 13.30 uur aan taverne het Jachthuis op Tulderheide. Zoals met het groot succes van de fietstocht mochten wij bij de wandeling ook ongeveer een 50-tal enthousiaste stappers op sleeptouw nemen.

We hadden een korte wandeling van ongeveer 4,5 km en een langere van 10 km. De korte ging vooral over Rovertse en Aalst Heide met terzijde het Papschot. Na een tweetal kilometer splitste de groep in twee en konden de mensen van de korte uitstap een spurtje inzetten naar taverne het Jachthuis. Toen we daar met de lange afstandstappers aankwamen, was er niemand meer te bespeuren.

De verre stappers stapten richting Esbeek naar Hoog Eind, Klein Tulder en de Broekeling waar onderweg enkele kunstwerkjes, de ploegende

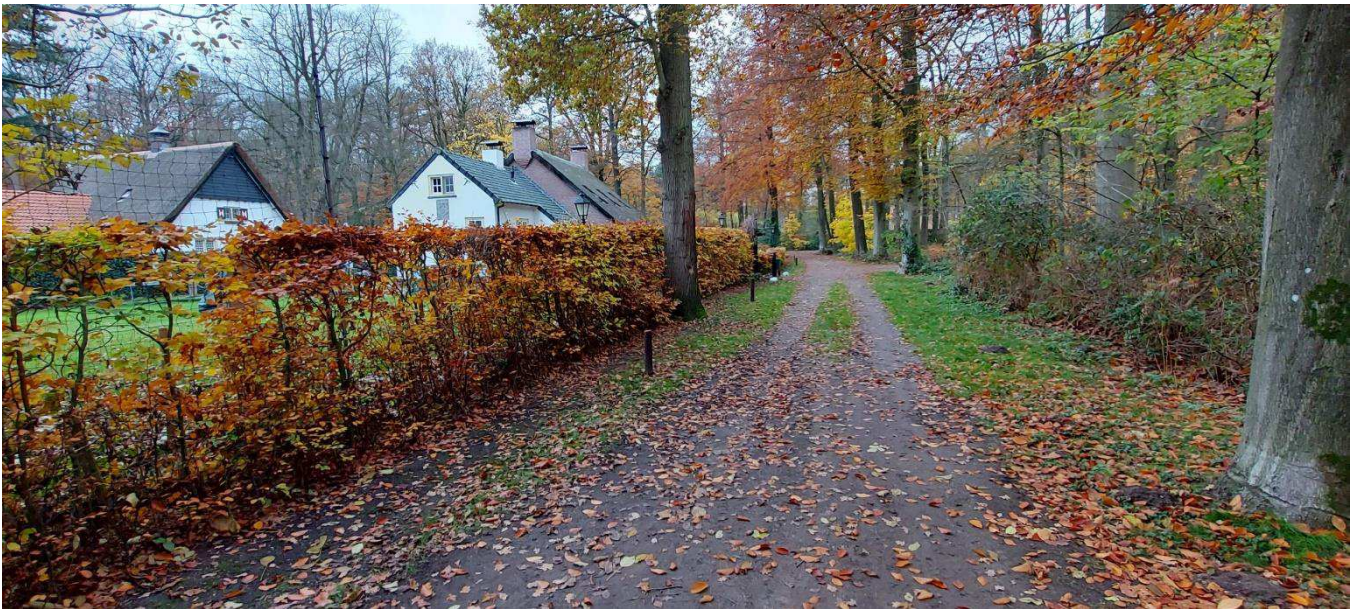


boer met paard en de baadsters, staan van Hannes Verhoeven uit Esbeek .



Na de ontmoeting met de badende dames banjerden we naar de oude dorpsgrens tussen Poppel en Esbeek. Deze was toen bij de schoorsteen van de Tuldorsche Hoeve die behoorde aan de abdij van Averbode (zie tijdschrift 101 van september 2021 pag. 26 en 27).

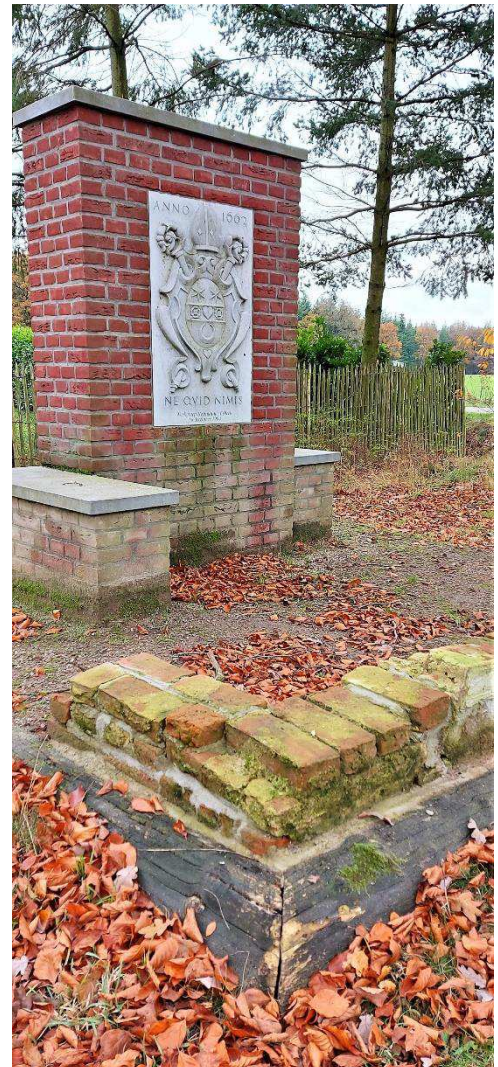




Het vergrote jachthuisje van notaris Huysmans met onder het raam het wapenschild (1662) van abt Servatius Vaes van de abdij van Averbode.



Monumentje met het wapenschild van abt Vaes onthuld in 2013 met de spreuk 'Ne quid nimis' (in alles matig). Vorig jaar heeft de werkgroep heemkunde Esbeek de resterende stenen van de Tulderhoeve die een eindje verderop in de Torenlaan stond er bij gelegd.



Project "Rovert"

Harry Vrijzen, Cis Vissers, Frank Konings en Luc Andries

6 REGIO

DONDERDAG 14 OKTOBER 2021 HT

► Heemkundekringen roepen grensgemeenten op tot actie

Waar nu een brug met scheuren ligt, zou iets heel moois kunnen groeien

Heemkundigen van Hilvarenbeek en Poppel slaan de handen ineen voor een metamorfose van hun grensgebied. Ze vinden het daar nu nog een ratjetoe.

Kim Spanjers
Hilvarenbeek

Het is een pareltje, het punt waar België en Nederland, Poppel en Hilvarenbeek elkaar treffen. Tenminste: dat kan het worden, vinden de Heemkundige Kring Hilvarenbeek en Diessen, en Heemkunde- en Erfgoedvereniging Nicolaus Poppeleus. „Hier ligt zoveel geschiedenis. Het is een populair plekje voor fietsers, maar eigenlijk is het een ratjetoe. We willen hier iets moois van maken”, zegt Ton de Jong van de Hilvarenbeekse Heemkundige Kring.

De heemkundigen willen onder meer graag een mini-tribune bij het kapelletje aan de Beekseweg, bankjes om op te zitten en goede informatieborden. Wandelpaden en bankjes op de oever van de Roovertsche Leij moeten beter zicht bieden op de natuur rondom het punt waar Hilvarenbeek en Poppel elkaar treffen. Ooit stond er een watermolen bij het beekje, vlakbij de brug. Verborgen onder een berg zand en onkruid ligt het molenwiel. Dat moet opgeknapt weer een plekje krijgen.

Scheuren

Het belangrijkste punt is misschien nog wel de brug met de stenen balustrades. Aan beide kanten zijn de scheuren behoorlijk. En die worden steeds groter. Als Jan van Helvoirt en De Jong met hun Belgische collega Luc Andries staan te praten op de brug, is het een komen en gaan van tractoren. In de verte hoor je de lege vanuit Neder-



▲ Luc Andries, Jan van Helvoirt en Ton de Jong (vlnr) willen het gebied 'de Roover' aantrekkelijker maken voor recreatie en toerisme. Grote tractoren horen er dan niet meer thuis. FOTO RAMON MANGOLD/PIXPROFS

landse kant aan komen hobbelen en de volle met mais komen weer terug uit België. Het is minstens elke tien minuten raak vandaag.

„Er moet iets gebeuren met de brug. Die houdt nu geen vijftien jaar meer stand, zo intensief als die wordt gebruikt”, schat De Jong in. De gemeente Ravels heeft aan de Belgische kant een verbod uitgevaardigd met bijbehorende bordjes om verkeer dat zwaarder is dan 7,5 ton te verbieden. Het heeft

geen effect, zo is in een uurtje tijd wel duidelijk.

Fietspad

Vandaar dat de beide heemkundige kringen graag zien dat de brug wordt versmald. Zodat zwaar verkeer daar niet meer door kan en om ruimte te maken voor een fietspad op de brug. „Zoveel zwaar verkeer is voor de brug niet goed, maar voor de veiligheid van fietsers ook niet. De twee gemeenten

zijn samen verantwoordelijk voor het onderhoud”, aldus De Jong.

Is het niet aan de gemeenten om hier het voortouw te nemen? Nee, vindt Andries die in herinnering brengt dat de beide heemkundekringen ruim tien jaar geleden op de grens al een ontmoetingsplek samen hebben geregeld. „We hebben hier met best veel partijen te maken. Niet alleen de gemeenten, ook waterschappen, grondeigenaren. En op zich staan alle neuzen

wel dezelfde kant in.”

Het plan wordt nu gepresenteerd aan de beide gemeenten. Want het enige wat nog wel ontbreekt is het geld om het een en ander mogelijk te maken. Andries en De Jong hopen dat aan beide kanten van de grens wat potjes te vinden zijn. „Het is een prachtig punt in de toeristische infrastructuur. We hopen dat de gemeenten daar serieus over om de tafel gaan”, vindt De Jong.

Samen met de mensen van Heemkundige kring Hilvarenbeek (Ton de Jong, Jan van Helvoirt en Kees Naaijken) zijn we al eventjes bezig om van deze plek bij de Rovertkapel in Poppel, de brug over de Aa of Roovertsche Leij, de half verdwenen grenspaal 209, de watermolen en het molenwiel- of vijver de aandacht en zorg te geven die ze verdienen. Deze brug was zeer belangrijk in het historisch wegensysteem. De weg heeft zijn belang verloren nadat de nieuwe weg van Poppel naar Goirle is aangelegd in de 19^{de} eeuw. Het Nederlandse douanekantoor aan het bruggetje heeft toen ook zijn laatste adem uitgeblazen. U heeft ongetwijfeld al gezien dat vanuit de gemeente Ravels al stappen zijn gezet om het fietsverkeer te scheiden van het gemotoriseerd vervoer rond de kapel. Het fietspad zal naar Hulsel leiden via het bos en verbeterd de veiligheid voor de zwakke weggebruikers. De aankleding met zitgelegenheid enzoverder zal in overeenstemming met de gemeenten Ravels en Hilvarenbeek geschieden zodat het een uniform geheel wordt en geen kakafonie van allerlei aankleding, infoborden en dies meer die deze rustige omgeving verstoren. Wij zijn benieuwd hoe een en ander zal gerealiseerd worden omdat ondanks Europa in beide landen/gemeenten andere regelgeving aan de orde is.

Belgen te porren voor Roovert-plan

Een fietsbrug en een vrijliggend pad voor tweewielers aan de Roovert in Hilvarenbeek heeft wat de gemeente Ravels betreft 'prioriteit'. „Veiligheid kunnen we nu niet garanderen.”

Kim Spanjers
Hilvarenbeek

De heemkundeverenigingen in Hilvarenbeek en Poppel hebben samen een plan voor het grensgebied aan de Roovert en Beekseweg gemaakt. Ze willen van het tweelandenpunt een aantrekkelijke plek maken voor passanten. Een streven waar schepen (de Belgische wethouder) Van de Pol het helemaal mee eens is. „Dit gebied is een historische plek in de verbinding tussen Leuven en Den Bosch. Daar kun je echt iets moois van maken.”

Het idee is om bij het kapelletje aan de Beekseweg bankjes te plaatsen, duidelijke informatieborden. Hetzelfde geldt voor de schuilplek aan de Nederlandse kant van de Rooversche Leij. Het enthousiasme is er, maar het hangt natuurlijk nog wel op de middelen daarvoor. Geld dus. „Daarom denken wij dat we het gefaseerd aan moeten pakken”, geeft Van de Pol aan.

Boog om kapelletje

Prioriteit ligt dan wel bij de veiligheid voor wandelaars en fietsers, geeft Van de Pol aan. De gemeente Ravels is al gestart met de aanleg van een fietspad. Dat is met een boog om het kapelletje gelegd zodat er goed zicht is om de Beekseweg over te steken. Aan de overkant moet het pad nog verder worden doortrokken.

Ravels hoopt dat Hilvarenbeek hetzelfde gaat doen aan die kant van de grens. Om het fietspad helemaal van de bestaande weg te halen, moet er dan wel een fietsbrug komen.

„We hebben daar te maken met allerlei partijen. Het Waterschap,



▲ Het zware verkeer zou geweerd moeten worden uit gebied de Roovert én dus van de Roovertsebrug. FOTO: HILVARENBEEK/WONNANGELD

Gebied is historische plek in verbinding tussen Leuven en Den Bosch

Is sluiproute geworden, maar wegen niet gemaakt voor zware voertuigen

– Jef van de Pol, schepen

eigenaar Van Puijenbroek, de gemeente Hilvarenbeek, maar ook de provincie en misschien kunnen we zelfs subsidie aanvragen via de Europese Unie”, aldus Van de Pol.

Maximum tonnage

De weg wordt nu veelvuldig gebruikt door landbouwverkeer en zware machines. Een doorn in het oog van de gemeente Ravels die daarom aan de Belgische kant een

maximum aan aantal tonnages heeft ingesteld. Hele zware tractoren of vrachtwagens met aanhangers zijn verboden, behalve voor ondernemers die daar een bedrijf hebben. Datzelfde verbod geldt voor de Mierdsedijk.

Van de Pol: „Er komt veel verkeer dat daar helemaal niet thuis hoort. Het is een sluiproute geworden, maar die wegen zijn niet gemaakt voor zware voertuigen. Daarom heeft de politie al diverse keren controles uitgeoefend, maar we kunnen daar natuurlijk niet constant staan.”

Aan de Beekseweg heeft België nog een handhavingss kwestie aan de hand. De Reyriink Groep heeft bij de bungalow en schuur die daar staat, een behoorlijk groot stuk verhard. „Dat kunnen we zo niet vergunnen. De ondernemer zal een deel moeten verwijderen, maar we zijn nog niet zeker dat we al gaan handhaven”, aldus Van de Pol.

De evenknie van Van de Pol, wethouder Ted van de Loo van Hilvarenbeek, laat desgevraagd weten dat hij eerst om te tafel wil met de heemkundigen voordat hij ingaat op de ideeën voor het gebied. Dat is volgende week.

Gemeente: 'Grenspaal Beek blijft op zijn plek'

Ook de gemeente Hilvarenbeek wil meewerken aan het opknappen van het tweelandenpunt bij Poppel. Belangrijk daarbij is dat de veiligheid voor fietsers en wandelende recreanten wordt verbeterd, zo laat wethouder Ted van de Loo van Hilvarenbeek desgevraagd weten.

Kim Spanjers
Hilvarenbeek

Het plan van de heemkundigen aan Belgische en Hilvarenbeekse zijde wordt op verschillende onderdelen ondersteunt. Het verfraaien met een mini-tribune bij het kapelletje aan de Beekseweg, het tentoonstellen van het molenwiel, bankjes om op te zitten en goede informatieborden. De brug is aan een grondige onderhoudsbeurt toe en ook het gemeentebestuur van Hilvarenbeek ziet heil in een vrijliggend fietspad. Tot zover wil het college van B en W meedenken. Waar Hilvarenbeek 'zeker niet aan meewerkt' is dat grenspaal 209 wordt verplaatst naar de brug. „Het is niet de bedoeling dat we deze weg gaan afsluiten voor verkeer. Ik denk niet dat ze daar in Goirle blij van worden”, aldus Van de Loo.

Nu wordt de weg over de Roovert en de Beekseweg in het verlengde op Belgisch grondgebied behoorlijk intensief gebruikt. Als je die route helemaal afsluit, moeten tractoren, vrachtverkeer en ook gewone auto's via Goirle omrijden om van Poppel naar Hilvarenbeek te rijden en vice versa. De gemeente Ravels probeert het wel enigszins te reguleren met een verbod voor verkeer boven een bepaald tonnage, maar de weg blijft toegankelijk voor bedrijven die in de grensstreek grond hebben. En dat moet zo blijven, vindt ook Hilvarenbeek.

„Als we afspraken kunnen maken over co-financiering, dan willen we hoogstwaarschijnlijk meewerken aan de plannen”, geeft Van de Loo aan. Een deadline is er niet, de plannen worden verder uitgewerkt.

Hierboven een interview van Het Brabants Dagblad met schepen Jef Van De Pol van 3 november

Hiernaast interview van 17 november van Het Brabants Dagblad met wethouder Ted Van de Loo uit Hilvarenbeek

Laat ons hopen dat de gemeenten en andere spelers tot een mooie consensus komen. Rovert en zijn bewoners zullen hen dankbaar zijn.

De Weldse Bok

Marinus Willems, Luc Andries

Scheldnamen vind je overal: Turnhoutse Binken , Merksplasse Spetsers, Poppelse Krombeenders, Ravelse Pieren, Weldse Veenmollen en Weldse Geitenbokken enz...



In Weelde had je één parochie St.Michiel aan het Kerkeneind . De Straat had de kapel van Sint-Jan maar was geen parochie. De Straat wilde heel graag een parochie worden. De verhouding tussen het Kerkeneind en de Straat groeide steeds verder uiteen.

Het werd een Weldse oorlog tussen Kerk en Straat. In de gemeenteraad was er ook tweespalt tussen de gemeenteraadsleden. Het Kerkeneind was radicaal tegen de splitsing van de parochie Sint-Michiel.

De Straat was voor de splitsing en de zelfstandigheid voor zijn nieuwe parochie. In het dagboek van Pastoor L. Tubbax lezen we (1927) de bijnaam 'Veenmollen' voor de Kerkeneindsgezinden (St.Michiel). De Kerkeneindsgezinden vonden de Straatsgezinde Geitenbokken.

Komt de naam van "Weldse Bok "uit deze periode?. De zaak werd uiteindelijk geregeld in het bisdom Mechelen, de Provincie Antwerpen en het Gemeentebestuur. Gelukkig is de strijd voorbij maar de spotnamen zijn er nog altijd. De Weldse Bok overheerst nu Weelde en ziet dat het goed is.

Omdat carnaval wegens de uitzonderlijke pandemie niet kon doorgaan hebben een groep enthousiaste mannen het speeltuig 'De Weldse Bok' in elkaar gezet waar de kinderen kunnen dromen en spelen. Zo kon de vijftigste



verjaardag van het kindercarnaval te Weelde niet onopgemerkt voorbijgaan.

Het is een opvallend kunstwerk en speeltuig geworden op een ideale locatie. Onze felicitaties gaan dan ook uit aan de bedenkers en de makers.

Op zondag 31 oktober was het dan zover dat het kon ingehuldigd worden door de burgemeester en prins carnaval. Tevens werden enkele carnavalisten van het eerste

uur gehuldigd. Daarbij werden oorkondes en eretekens van de Federatie van Europese Narren overhandigd aan mensen die al een halve eeuw bij het kindercarnaval betrokken zijn. Onder meer Rik Deweerdt (illustrator van het tijdschrift 'Snutentrekkers' dat jaarlijks aan de vooravond van de kinderstoet verschijnt) en Alice Dierckx werden in de bloemetjes gezet.

Verder vertelde Ronny Stabel: "De bouw heeft een jaar geduurd. We hadden een volle container hardhout, 2,5 km ijzer, 10.000 lassen, 6000 werkuren en enkele tientallen bakken bier nodig. Maar het resultaat mag gezien worden, een prachtig kunstspeeltuig van tien op vijf meter. Het omvat vier houten speelhuisjes rond een plateau waarop een grote ijzeren bok staat.

**Heemkunde- en Erfgoedvereniging
Nicolaus Poppelius
vzw**

BESTUUR:

Voorzitter:	Luc Andries, Pastoor Coolsstraat 15, 2382 Ravels	0474 97 17 27
Secretaris:	Rina van der Vloet, Mierdsedijk 70, 2382 Ravels	014 655588
Penningmeester:	Ries van der Linden, Tilburgseweg 75, 2382 Ravels	014 478066
Leden:	Andre Van Gils, Steenweg op Weelde 118, 2382 Ravels	014 656893
	Bas Van Haeren, Deenackers 1, 2381 Ravels	014 699126
	Mieke Van Hauteghem, Schatrijt 2, 2382 Ravels	014 687332
	Marinus Willems, Weeldestraat 154, 2381 Ravels	014 655728
	Cis Vissers, Lindenlaan 8, 2382 Ravels	014 656750
	Harry Vrijzen, Eikenlaan 15, 2382 Ravels	014 656420
	Jose Schlappi, Klein Goorbleek 2, 2382 Ravels	014 659958
	Paul Van Baelen, Straatakkers 4, 2381 Ravels	014 657315
	Frank Konings, Lindenlaan 2, 2382 Ravels	014 715374

REDACTIEADRES:

Bas Van Haeren, Deenackers 1, 2381 Weelde, 014 699126

redactie@nicolaus-poppelius.be

Voor informatie in verband met de inhoud van dit tijdschrift,
de vormgeving of verschenen teksten kunt u steeds terecht op het redactieadres.

Wenst u een tekst of een idee voor publicatie aan te bieden, dan kunt u dit ook doen via een bestuurslid.
(Iedere auteur is verantwoordelijk voor de ingestuurde werken.)

CONTACTGEGEVENS:

Adres: Heemkunde- en Erfgoedvereniging Nicolaus Poppelius vzw, Dorp 64, 2382 Ravels-Poppel

Bankrelatie:

Rekeningnummer: 733-3522204-67

IBAN: BE93 7333 5222 0467

BIC code: KREDBEBB

Museum: Museum Aan de Grens (MAG) "t Kaske", Dorp 64 te 2382 Poppel,
is open elke tweede zondag van de maand van 14u. tot 17 uur.

In december, januari en februari is het museum gesloten.

Wel zijn er in deze wintermaanden bezoeken mogelijk op afspraak.

Groepsbezoeken kunnen aangevraagd worden via het reserveringsformulier
dat u kunt vinden op onze website.

Aanvragen kunnen natuurlijk ook gedaan worden per brief (zie hierboven voor het adres).

Archief- en Documentatiecentrum: Bredaseweg 46, 2381 Weelde-Station

Te bezoeken na afspraak: voorzitter@nicolaus-poppelius.be

Website: <http://nicolaus-poppelius.be>

Facebook: www.facebook.com/NicolausPoppelius

